

УО «Гомельский государственный университет им. Ф. Скорины»

Биологический факультет

Кафедра зоологии, физиологии и генетики

Студенческая газета

Зоология

Выпуск № 9(48), декабрь, 2021

Цианея

У гигантской медузы есть полусферический колокольчик с зубчатыми краями. Колокол цианеи состоит из восьми долей, каждая из которых содержит от 70 до 150 щупалец, расположенных в четыре довольно четких ряда. Вдоль края колокола находится орган баланса на каждой из восьми выемок между долями – ропалий, который помогает медузе ориентироваться. Из центрального рта простираются широкие выростные устные руки со множеством жгучих клеток. Ближе к ее рту, общее количество щупалец увеличивается и составляет около 1200 штук.



Некоторые доли содержат органы чувств, в том числе ямы с запахом, органы равновесия и простые световые рецепторы. Ее колокольчик обычно имеет диаметр от 30 до 80 см, а некоторые особи вырастают максимум до 180 см. Ротовые руки пурпурные с красноватыми или желтыми щупальцами. Колокол может быть от розового до красновато-золотого или коричневатого-фиолетового. У цианеи нет ядовитых щупалец по краю колокола, но у нее есть восемь групп по 150 щупалец в нижней части зонта. Эти щупальца содержат очень эффективные нематоциты, как и верхняя поверхность медузы.

Ареал цианеи ограничен холодными, бореальными водами Арктики, северной Атлантики и северной части Тихого океана.

Самый большой зарегистрированный экземпляр, найденный в 1870 году на берегу Массачусетского залива, имел колокол диаметром 2,3 метра и щупальцами длиной 37 м.

Котилориза

У медузы котилоризы есть веселое название «жареное яйцо» или «медуза яичница». Эта медуза в первую очередь примечательна своей внешностью – ее купол имеет выпуклость, чем-то напоминающую желток яичницы. За такой необычный облик котилориза и получила одно из своих имен – английское название Mediterranean jelly или fried egg jellyfish при переводе на русский звучит как яичница-глазунья.



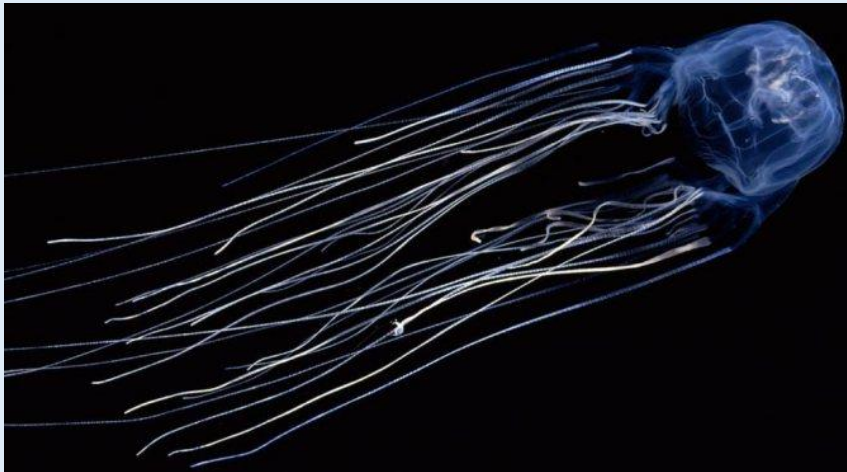
«Медуза яичница» является одним из самых распространенных видов средиземноморских медуз. Ее также можно встретить в Адриатическом и Эгейском морях.

Она может достигать приличных размеров, до 35-40 см в диаметре. В условиях домашнего содержания вырастает до 5-8 см в диаметре купола.

Медузы могут передвигаться автономно, используя силу подводных течений. У *Cotylorhiza tuberculata* есть стрекательные клетки, в которых содержится токсическое вещество, а также очень небольшое жало, к счастью, для людей такие медузы безопасны. Однако не стоит пренебрегать осторожностью, реакция на яд варьируется и чувствительность к нему индивидуальна. Иногда мелкие рыбки находят защиту от хищников в щупальцах этой медузы.

Морская оса

Медуза морская оса считается самой ядовитой медузой в мире. Токсин, который выделяется из ее щупальцев, угнетает нервную систему, вызывает сильнейшие ожоги и нестерпимую боль. В результате развивается сердечный приступ, способный привести к остановке сердца. Даже мертвая морская оса является источником повышенной опасности. Яд-токсин распадается только через неделю после гибели медузы, поэтому прикасаться к ней категорически нельзя.



Морская оса – это самый крупный представитель своего класса. Телом медузы является прозрачный купол, состоящий из воды на 95 %. Форма его похожа на округлый куб, отсюда и название кубомедуза. Размер купола – 20-45 см, по величине можно сравнить с мячом для баскетбола. Он имеет бледно-голубой цвет и совсем незаметен в воде.

У животного 24 глаза, которые расположены по три пары в каждом углу купола. Две пары глаз служат для принятия изображения, а одна только реагирует на свет.

Кроме органов зрения, имеется 60 щупальцев – четыре пучка по 15 штук каждый. Щупы длиной 15 см и толщиной 5 мм во время охоты за добычей вытягиваются до трех метров. Каждое щупальце покрыто стрекательными клетками, содержащими смертельный яд.

Морская оса не имеет скелета, его заменяют две нервные системы, одна из которых принимает и подвергает обработке информацию, полученную от органов зрения, а другая управляет движением мышц по границе купола, которые функционируют одновременно и гармонично.

«Цветочная шляпка»

Медуза с живописным названием «Цветочная шляпка» принадлежит к роду *Olindias* отряда лимномедуз. Обитает в западной части Тихого океана, а именно у берегов Японских островов.



Окрас медузы весьма изменчив – она может быть светло-желтой, голубоватой, фиолетовой, красной или почти белой, при этом ее все же несложно отличить от других медуз, благодаря наличию на ее полупрозрачном теле тонких темных непрозрачных полос.

Диаметр колокола медузы может достигать 15 см. Большую часть времени она проводит зависнув над морским дном, изредка всплывает к поверхности. В спокойном состоянии ее длинные щупальца, которые,

Источник: <https://animalworld.com.ua/news/Olindias-formosa-ili-meduza-cvetochnaja-shljapka>

Учредитель:
студенческий актив кафедры
зоологии, физиологии и генетики
специализации «Зоология»

Авторы напечатанных
материалов несут полную
ответственность за подбор и точность
приведенных фактов.

Сайт газеты:
<http://biology.gsu.by/>

ЗООЛОГИЯ
Студенческая газета
кафедры зоологии, физиологии и
генетики
биологического факультета
ГГУ им. Ф. Скорины

Наш адрес:
246019, г. Гомель,
ул. Советская, 108, ауд.3-9

Главный редактор:
Дойлидов С.В.

Редколлегия:
Зуборев С.В.
Демиденко О.А.

Редактор-оформитель:
Сурков А.А.