

Воробьиный сыч
Glaucidium passerinum

Сделала студентка
группы БИ-31
Климович А.В.

Общая характеристика и полевые признаки

Воробьиный сыч - маленькая сова, весящая не более 80 грамм. Тем не менее, его отличает плотное телосложение, позволяющее ему справляться с жертвой почти равной величины.

Округлая, без «ушек», голова, относительно небольшие глаза, в сочетании с серовато-бурой расцветкой, позволяют с лёгкостью опознать этого сычика в природе.

Для верха тела сычика, в общем тёмного, характерен обильный белесый крап, для светлого низа — размытая продольная бурая пятнистость.

Лицевой диск издали почти незаметен, хотя и отделён полоской светлых перьев.





Полёт воробьиного сыча лёгок и стремителен одновременно. Правда за один раз, при обычных жизненных ситуациях, эта сова без посадки редко пролетает более 50-100 м.

Но и на этом отрезке сычик успевает продемонстрировать исключительную ловкость: то круто свернёт в сторону, то, не сбавляя скорости, прошмыгнёт среди густых ветвей, не задев ни одну из них.

В целом, полёт воробьиного сыча мало похож на совиный. Скорее он напоминает передвижение некрупной воробьиной птицы, летящей «толчками».

Когда сычик летит с добычей, например с полёвкой в когтях, полёт его прямолинеен, не столь лёгкий, как бы напряжённый. Короткие крылья с заметным шумом рассекают воздух, а при резком взлёте даже слышатся их хлопки.

Воробьиный сыч отличается исключительной доверчивостью. Можно открыто находиться в нескольких метрах от него, а он будет заниматься своими делами - дремать, чиститься или охотиться.

При нападении на жертву воробьиный сычик вообще теряет всякую осторожность. Он смело атакует, например, мелких птиц, находящихся в 1-2 м от человека, и тут же у ваших ног начинает терзать жертву.

Зимой в лесу воробьиные сычи иногда подлетают к сидящему у костра человеку на 3-4 м, а удовлетворив любопытство, без паники улетают обратно. Но именно изначальная доверчивость этой миниатюрной совы делает её малозаметной. И только знание её голоса увеличит шансы на встречу с ней.

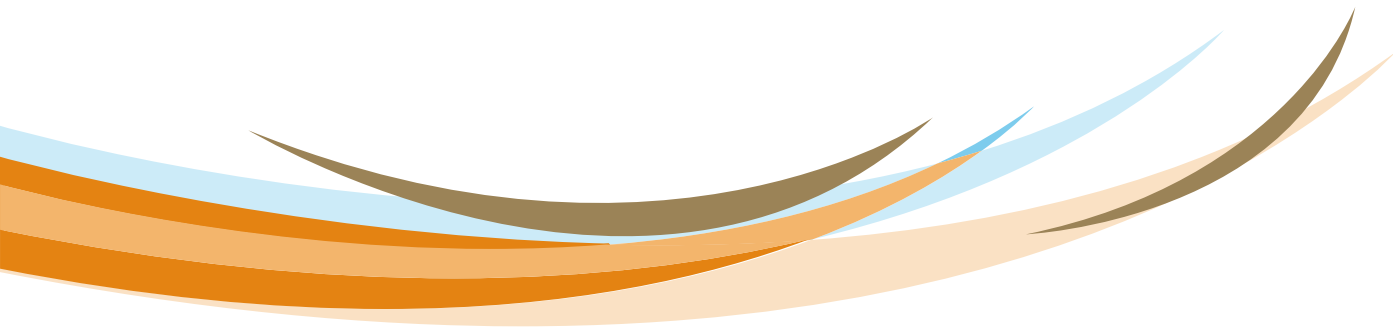


Голос. В лесу, где обитают воробьиные сычи, сразу же после захода солнца или в предрассветных сумерках можно услышать их крики.

Они используются птицами для поддержания контакта практически круглогодично, но наиболее регулярно подаются осенью в период образования пар и начиная с марта весной, при брачном возбуждении.

Призывный крик сычика-самца - это приглушённый свист. Звук этот многим напоминает неторопливый меланхоличный посвист снегирей, хотя и считается, что он звучит более «жёстко» (Schonn, 1980). Приблизительный диапазон частот такого свиста у птиц в Ленинградской области - (1 500 - 1 750 Гц). Продолжительность звучания - около 0,25 секунд.

Отдельные самцы нередко отличаются по тону голоса, и тогда единовременное «пение» их создаёт впечатление музыкального перезвона, хорошо слышимого, например, с открытой вырубki с расстояния около 1 км.





В период тока от самцов воробьиного сычика, наряду с обычными свистами, иногда приходится слышать высокочастотную поспешную трель. Она длится около 2 секунд и включает до 10-11 укороченных свистов, следующих с минимальными интервалами (0,1-0,2 секунды).

Основная частота звучания этих выкриков - около 4 кгц. Наиболее высокие звуки составляют концовку трели. К тому же эти высокочастотные свисты на завершающем этапе как бы вибрируют.

Считается также, что трель эту издают лишь самцы, уже создавшие пару.

Несомненно одно: данная трель - результат возбуждения птицы, и с этим в той или иной степени согласно большинство натуралистов, наблюдавших воробьиного сыча.

Описание

Окраска. Общий тон окраски оперения взрослых воробьиных сычей серовато-буроватый, «ястребиный». Чётких различий в окраске самок и самцов, по-видимому, нет.

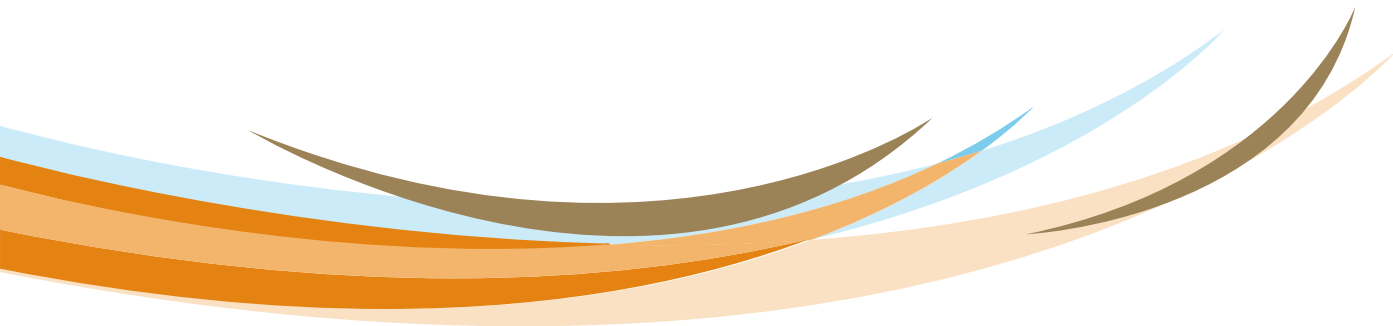
Самок отличают якобы более развитые тёмные дугообразные полосы на лицевом диске под глазами, а самцы, за счёт меньшей пятнистости верха тела, в целом выглядят более тёмными, а светлый зашеек у них поэтому кажется более контрастным.

Во всех случаях по тёмному верху тела птицы, включая кроющие крыльев и хвоста, во множестве «рассыпаны» светлые округлые пятна. Они большей частью приурочены к вершинам опахал.

Брюшная сторона взрослых сычиков, так же, как и у молодых, много более светлая, почти белая, с размытой продольной тёмно-бурой пятнистостью.

Маховые — землисто-бурые с неясным светлым поперечным рисунком, переходящим у краёв опахал в отдельные светлые пятна.

Рулевые того же цвета, но с 3-4 светлыми поперечными полосами и светлой же вершинной каймой.



Птенцы воробьиного сыча вылупляются в густом белом пуху, который сравнительно равномерно покрывает всё тело, включая пальцы ног.

В дальнейшем, по мере роста совёнка и до разворачивания пеньков второго птенцового наряда (мезоптиля), опушение птенца как бы редет и сквозь него во многих местах начинает просвечивать розоватая кожа и бурые очины будущих перьев. За счёт этого в 1-2-недельном возрасте общая окраска птенца изменяется на грязно-серую.

Брюшная сторона птенца - беловатая, с редкими бурыми продольными пятнами.

Радужина глаз, первоначально буро-коричневая, к моменту вылета птенцов из дупла становится бледно-жёлтой.



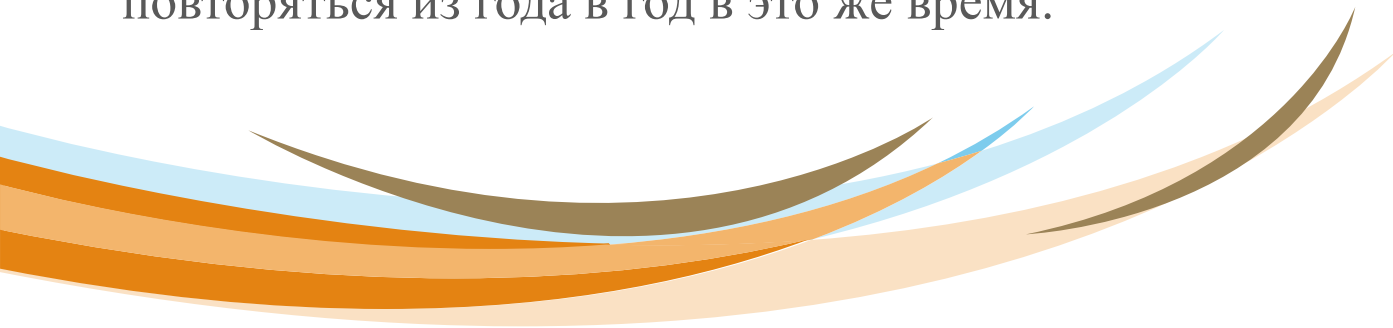
Линька

Интенсивный рост этого пера продолжается около месяца. Развитие его протекает следующим образом.

На 8-й день уже хорошо заметны многочисленные пеньки, которые на 12-й день начинают лопаться, освобождая вершины перьев., У 18-дневного совёнка голова и спина кажутся оперёнными. В возрасте 20 дней сычик уже равномерно оперён, за исключением хвоста и лицевого диска, где ещё много «пеньков». На 27-й день молодая птица выглядит полностью оперившейся. Особенностью мезоптиля сычиков является его необычная плотность. Это совсем не «пухообразное» перо, каковым покрываются птенцы большинства сов.

К моменту вылета из дупла, очевидно в результате продолжительного пребывания в тесноте, с вершин перьев мезоптиля почти нацело обламываются пушины дефинитивного покрова. В результате оперение слётков на редкость гладкое, жёсткое, почти такое же, как у взрослых особей.

Осенью, в возрасте 3-5 месяцев, происходит замена мезоптиля, и после частичной линьки, которая не захватывает маховые и рулевые, молодые воробьиные сычики одеваются в свой первый годовой наряд. На следующий год, с июня по август, протекает полная годовая линька, которая будет повторяться из года в год в это же время.



Распространение



Гнездовой ареал. Воробьиный сыч распространён по широкой полосе хвойных лесов Азии и Европы - от Пиренеев, Французской Юры и Альп на западе, до Полярного круга в Скандинавии и северных пределов древесной растительности на Кольском полуострове.

Восточнее граница распространения этой совы идёт по побережью Белого моря, в бассейне Печоры гнездовой ареал вида достигает 62° северной широты, в Западной Сибири - 63° северной широты, в бассейне Лены - 64° северной широты.

К югу граница ареала вида опускается до Смоленской, Московской, Калужской и Рязанской областях, затем на восток идёт через Казань и Бугуруслан. В Западной Сибири предположительно проходит по 54° северной широты, далее по Горному Алтаю и Кентею - до Южного Приморья.

СПАСИБО ЗА ВНИМАНИЕ!

