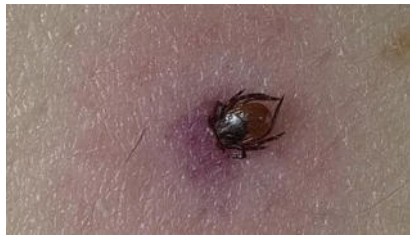


Клещевой энцефалит — это острое вирусное заболевание, которое поражает в основном нервные клетки в организме человека.

Основной источник заражения — иксодовый таежный клещ. Для размножения этих насекомых необходима кровь животного или человека.



Инкубационный период

Время от момента заражения до появления первых симптомов клещевого энцефалита составляет примерно 10-14 дней. Также выделяют несколько стадий заболевания:

- Молниеносная. При ней начальные симптомы появляются уже в первые сутки. При отсутствии адекватного лечения больной человек быстро впадает в кому и погибает от паралича центральной нервной системы.
- Затяжная. В этом случае длительность инкубационного периода может быть около месяца, иногда даже чуть выше.

Первые признаки болезни

Обычно через неделю после отдыха на природе у человека внезапно появляется головная боль, тошнота, рвота, не приносящая облегчения, повышение температуры тела до 39-40°, выраженная слабость. Затем присоединяются мозговые симптомы: паралич конечностей, косоглазие, боль по ходу нервных окончаний, судороги, потеря сознания.



Студенческая газета

Физиолог

кафедра зоологии, физиологии и генетики

Биологический факультет
УО «Гомельский государственный университет им.Ф.Скорины»

Выпуск №5 2022 г.

Выполнила В.Баскова

Редактор: Л. А. Евтухова

Профилактика клещевого энцефалита



Симптомы клещевого энцефалита:

1. **Лихорадочная.** Проявляются только симптомы лихорадки, которая может длиться до 10 дней. Прогноз наиболее благоприятный.
2. **Менингеальная.** Появляются головные боли с рвотой, сильной светобоязнью и ригидностью мышц затылка, симптомы раздражения оболочек мозга, есть изменения спинномозговой жидкости.
3. **Менингоэнцефалитическая.** Характерны нарушение сознания, психические расстройства, судороги, слабость в конечностях, паралич.
4. **Полиомиелитическая.** Проявляется сильной утомляемостью, общей слабостью. Возникает онемение в теле, после появляются вялые параличи мышц шеи и рук, Появляется синдром “свисающей головы”. Нарастание двигательных нарушений происходит в течение недели, после чего происходит атрофия пораженных мышц.



Клещевой энцефалит и его профилактика

В качестве специфической профилактики клещевого энцефалита применяют **вакцинацию**, которая является самой надежной превентивной мерой. Обязательной вакцинации подлежат все лица, проживающие в эндемичных районах или выезжающие в них.

Основная схема (0, 1-3, 9-12 месяцев) проводится с последующей ревакцинацией каждые 3-5 лет. Чтобы сформировать иммунитет к началу эпидсезона, первую дозу вводят осенью, вторую зимой. Экстренная схема (две инъекции с интервалом в 14 дней) применяется для невакцинированных лиц, приезжающих в эндемичные очаги весной-летом. Экстренно провакцинированные лица иммунизируются только на один сезон (иммунитет развивается через 2-3 недели), через 9-12 месяцев им ставится 3-й укол.

В качестве экстренной профилактики при присасывании клещей невакцинированным людям вводят внутримышечно иммуноглобулин от 1,5 до 3 мл. в зависимости от возраста. Спустя 10 дней препарат вводится повторно в количестве 6 мл.

