

**РЫХТУЕ КАДРЫ
ПА СПЕЦЫАЛЬНАСЦЯХ**

- пошукаў і разведкі радовішчаў карысных выкапняў.
- 9. Эканоміка працы.
- 10. Арганізацыя механізаванай апрацоўкі эканамічнай інфармацыі.
- 11. Фізічнае выхаванне.

**НА ДЗЕННЫМ
АДДЗЯЛЕННІ**

- 1. Беларуская і руская мова і літаратура.
- 2. Руская мова і літаратура.
- 3. Гісторыя.
- 4. Матэматыка.
- 5. Фізіка.
- 6. Біялогія.
- 7. Пэрагеналогія і інжынерная геалогія.
- 8. Геафізічныя метады

**НА ЗАВОЧНЫМ
ФАКУЛЬТЭЦЕ**

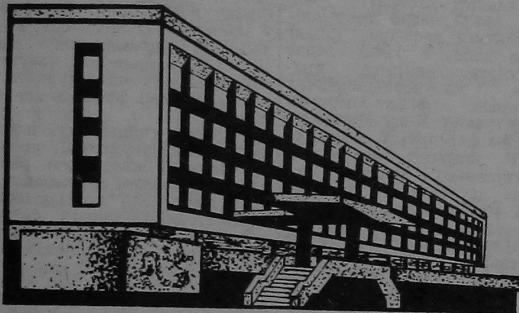
- 1. Беларуская і руская мова і літаратура.
- 2. Руская мова і літаратура.
- 3. Гісторыя.
- 4. Матэматыка.
- 5. Эканоміка працы.
- 6. Арганізацыя механізаванай апрацоўкі эканамічнай інфармацыі.
- 7. Біялогія.
- 8. Фізічнае выхаванне.



НА ЗДЫМКУ: галоўны корпус ГДУ.

ПРАЛЕТАРЫІ УСІХ КРАІН, ЯДНАІЦЕСЯ!

ГОМЕЛЬСКИ УНИВЕРСИТЕТ



ОРГАН ПАРТКОМА, РЭКТАРАТА, КАМІТЭТА ЛКСМБ І ПРАФКОМАУ ГОМЕЛЬСКАГА ДЗЯРЖАўНАГА УНІВЕРСИТЕТА

№ 18 (654) | Аўторак, 19 мая 1987 г. | Газета заснавана ў верасні 1969 года. | Выходзіць раз у тыдзень | Цана 2 кап.

СПЕЦЫАЛЬНЫ ЗАЎТРАШНЯГА ДНЯ

Мала знайдзецца юнакоў і дзяўчат, якія пасля паспяховага заканчэння школы не марылі набыць вышэйшую адукацыю. Да павышэння сваёй кваліфікацыі імкнуцца і многія з тых, хто набыў прафесію ў сярэдніх спецыяльных установах, прафесіянальна-тэхнічных вучылішчах. Сваю будучыню з вучобай у ВУН звязваюць таксама маладыя работнікі вытворчасці, учарашнія воіны Савецкай Арміі. І па меры набліжэння ўступных экзаменаў кожнага ўсё больш і больш хвалюе пытанне: «Куды паступіць?».

Часу для роздумаў і канчатковага рашэння яшчэ астаткова. І вельмі важна не памыліцца ў сваім выбары. Таму трэба мець пэўнае ўяўленне аб навучальнай установе, дзе жакадаеш вучыцца, яе факультэтах і спецыяльнасцях, калектыве выкладчыкаў і ўсім іншым, што робіць студэнцкае жыццё насычаным, цікавым і запам'яляльным. Гэтым і прадквітаваны наш расказ пра Гомельскі дзяржаўны ўніверсітэт — вядучую вышэйшую навучальную, навуковую і культурную ўстанову Беларускага Палесся.

Біяграфія ГДУ параўнаўча кароткая. Наш ўніверсітэт толькі на адзін год старэй за сёлетніх выпускнікоў сярэдніх школ. Але ён па праву лічыцца ўжо сталым, бо атрымаў прызнанне не толькі ў Беларусі, але і далёка за яе межамі. Цяпер асобныя яго выпускнікі, асабліва геологі і эканамісты, працуюць у самых аддаленых рэгіёнах краіны і аб іх дзейнасці да нас даходзяць добрыя вядомыя. Усяго ж за 18 гадоў свайго існавання ГДУ падрыхтаваў і выпусціў па ўсіх формах навучання каля 19,5 тысячы высокакваліфікаваных спецыялістаў.

Наш ўніверсітэт быў створаны на базе былога Гомельскага педінстытута імя В. П. Чкалава і прайшоў нялёгка, але слаўны шлях развіцця і становлення. Цяпер ён у поўным сэнсе слова з'яўляецца флагманам вышэйшай школы поўдня рэспублікі. Сюды паступаюць на вучобу не толькі юнакі і дзяўчаты Гомельшчыны, але і з іншых абласцей Беларусі, суседніх і нават аддаленых рэспублік. На працягу многіх гадоў стабільнасцю вызначаецца прыток абітурыентаў. Гэта — паказчык аўтарытэту і прызнання ГДУ.

Наш ўніверсітэт рыхтуе спецыялістаў па адзінаццаці спецыяльнасцях: беларуская і руская мова і літаратура; руская мова і літаратура; гісторыя; матэматыка; фізіка; біялогія; эканоміка працы; арганізацыя механізаванай апрацоўкі эканамічнай інфармацыі; ідрагеалогія і інжынерная геалогія; геафізічныя

Б. В. БОКУЦЬ,
рэктар ўніверсітэта,
академік АН БССР,
лаўрэат Дзяржаўнай прэміі СССР.

метады пошуку і разведкі радовішчаў карысных выкапняў; фізічнае выхаванне. Пры гэтым на фізічным, матэматычным і біялагічным факультэтах прыём студэнтаў яздзецца паасобна на педагагічны і вытворчыя патокі. Гэта азначае, што адна частка моладзі рыхтуецца для работы на ніве народнай асветы, другая — для вытворчасці.

Ажыццяўляючы карэнную перабудову вышэйшай школы, выконваючы рашэнні партыі і ўрада па гэтым пытанню, мы дэтальна вывучаем патрэбнасць кожнай галіны народнай гаспадаркі ў спецыялістах адпаведнага профілю, на аснове чаго зключаюцца доўгатэрміновыя дагаворы на іх падрыхтоўку як для сістэмы народнай асветы, так і для вытворчай сферы, у тым ліку сельскагаспадарчай. Для гаспадарак аграпрама, у прыватнасці, выпускае кадры біялагічны факультэт. Гэта — спецыялісты па аналізу і ацэнцы якасці кармоў. З мінулага года ў нас пачата падрыхтоўка эканамістаў для калгасаў і саўгасаў Гомельшчыны.

Вучэбна-выхаваўчы працэс ва ўніверсітэце забяспечваецца калектывы 43 кафедраў, на якіх працую 416 выкладчыкаў. Шырокай грамадскай добра вядомы імёны прафесараў члена-карэспанданта АН БССР Л. А. Шамяткова, члена-карэспанданта Акадэміі педагагічных навук СССР І. Ф. Харламова, залужанага дзячэа навук Беларускай ССР У. В. Анічэнка і іншых вядучых вучоных.

Нельга не сказаць аб тым, што адна трэць выкладчыцкага саставу ГДУ — гэта яго лепшыя выпускнікі. Яны былі размеркаваны на работу ва ўніверсітэт або рэкамандаваны ў аспірантуру, правялі здольнасці ў навукова-даследчай дзейнасці і многія сталі ўжо вучонымі.

На сённяшні дзень навуковы патэнцыял нашага ўніверсітэта даволі высокі. Дастаткова скажаць, што толькі ў бягучым навучальным годзе загадчыкі кафедраў А. М. Сердюкоў, Л. М. Сапегін, А. І. Кіеўа абаранілі доктарскія дысертацыі, воем выкладчыкаў і супрацоўнікаў — кандыдацыі.

Дарога ў навуку адкрыта для кожнага нашага студэнта, хто паспяхова авалодае выбранай спецыяльнасцю, вызначаючы актыўным удзелам і добрымі выні-

камі ў навуковых даследаваннях. Што ж датычыцца ўмоў, дык яны самыя спрыяльныя і для вучобы і для развіцця індывідуальных здольнасцей. Ва ўніверсітэце ўжо некалькі гадоў як не існуе праблемы з жыллём. У нас чатыры інтэрнаты, два з якіх — кватэрнага тыпу. Есць свой санаторый-прафілякторый, дзе за год могуць адпачыць, умацаваць здароўе 900 чалавек. Універсітэцкая бібліятэка — адна з самых буйных у вобласці.

У Гомельскага дзяржаўнага ўніверсітэта — вялікі перспектывы. Побач з галоўным корпусам пачалася ўзвядзенне новага, пятага па ліку. У гэтым прыгожым шматпавярховым будынку размесціцца фізічны факультэт. Цяпер распрацоўваецца дакументацыя на будаўніцтва аднаго з самых лепшых у Гомелі ўніверсітэцкага спартыўнага комплексу. І гэта не ўсё. Па комплекснаму плану забудовы з цягам часу ў горадзе над Сожам вырасце сваеасаблівы ўніверсітэцкі гарадок з многімі іншымі сучаснымі будовамі. Тады будзе яшчэ больша магчымасць для адкрыцця новых спецыяльнасцей і спецыялізацый, навукова-даследчых лабараторый і спецыяльных узорных рыхтаваць кадры з ўніверсітэцкай адукацыяй. У стадыі вырашэння цяпер адкрыццё на фізічным факультэце зусім новай спецыяльнасці: па фізічнай метралогіі. Вялікая патрэба ў спецыялістах гэтага профілю ўзнікла ў сувязі з умяшчэннем на прадпрыемствах дзяржаўнай прыёмкі прадукцыі, умяшчэннем кантролю за яе якасцю.

Добрыя традыцыі і багаты вопыт за яе історыю ўніверсітэт у патрыятычным руху студэнцкіх атрадаў, у развіцці мастацкай самадзейнасці. Студэнцкаму тэатру «Люстэрка» прысвоена ганаровае званне народнага. З вялікім поспехам выступаюць і іншыя самадзейныя калектывы. На ўсіх факультэтах добра пастаўлена фізкультурна-масавая і спартыўная работа. Словам, у нас ёсць дзе прымяняць свае веды, талент, спрыт, спаўна раскрыць свае здольнасці.

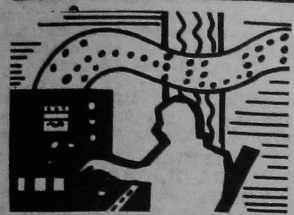
Што ж датычыцца Гомеля, то пра яго можна гаварыць зацікаўлена і доўга. Калі ж сказаць некалькімі словамі, то гэта амаль паўмільённый горад, адзін з самых прыгожых і выступаюць і іншыя самадзейныя калектывы. На ўсіх факультэтах добра пастаўлена фізкультурна-масавая і спартыўная работа. Словам, у нас ёсць дзе прымяняць свае веды, талент, спрыт, спаўна раскрыць свае здольнасці.

Што ж датычыцца Гомеля, то пра яго можна гаварыць зацікаўлена і доўга. Калі ж сказаць некалькімі словамі, то гэта амаль паўмільённый горад, адзін з самых прыгожых і выступаюць і іншыя самадзейныя калектывы. На ўсіх факультэтах добра пастаўлена фізкультурна-масавая і спартыўная работа. Словам, у нас ёсць дзе прымяняць свае веды, талент, спрыт, спаўна раскрыць свае здольнасці.

Што ж датычыцца Гомеля, то пра яго можна гаварыць зацікаўлена і доўга. Калі ж сказаць некалькімі словамі, то гэта амаль паўмільённый горад, адзін з самых прыгожых і выступаюць і іншыя самадзейныя калектывы. На ўсіх факультэтах добра пастаўлена фізкультурна-масавая і спартыўная работа. Словам, у нас ёсць дзе прымяняць свае веды, талент, спрыт, спаўна раскрыць свае здольнасці.

ФАКУЛЬТЭТЫ НАШАГА УНІВЕРСІТЭТА

ЭКНАМАІЧНЫ



Пасля шырокага абмеркавання ў друку, калектывах вышэйшых навучальных устаноў, прадпрыемстваў і арганізацый ЦК КПСС зацвердзіў «Асноўны напрамкі перабудовы вышэйшай і сярэдняй спецыяльнай адукацыі ў краіне».

Эканамічныя кадры павінны ўмець карыстацца метадамі матэматычнага мадэліравання і сучаснай электронна-вылічальнай тэхнікай у рашэнні эканамічных і кіраўнічых задач. У святле гэтых патрабаванняў і павінна весціся падрыхтоўка маладых спецыялістаў у эканамічных ВНУ.

На эканамічным факультэце Гомельскага дзяржаўнага ўніверсітэта вядзецца падрыхтоўка эканамістаў па спецыяльнасці «Інжынер-эканамістаў па механічнай апрацоўцы эканамічнай інфармацыі». Каля трох тысяч эканамістаў працуюць на прадпрыемствах, у арганізацыях і ведамствах рэспублікі і за яе межамі.

Высокія дасягненні нашых студэнтаў у рэспубліканскіх конкурсах. Надаўна на алімпіядзе «Студэнт і навукова-тэхнічны прагрэс» (г. Мінск) студэнты эканамічнага факультэта занялі першае месца сярод ВНУ рэспублікі.

тэатра, урача, эканаміста і нават школьніка. Большасць практычных заняткаў студэнтаў спецыяльнасці АМАЭІ праходзіць у дысплейных класах. Яны валодаюць сучасным матэматычным апаратам, уносяць істотны ўклад у навукова-практычныя распрацоўкі праблем апрацоўкі інфармацыі.

ГЕАЛАГІЧНЫ



Геалогія з'яўляецца навукай аб будове і гісторыі зямной кары і нашай планеты ў цэлым. Людзі, якія набываюць прафэсію геолога, вырашаюць задачы народнай гаспадаркі, звязаныя з комплексным выкарыстаннем прыродных рэсурсаў, выяўленнем і распрацоўкай новых месцанараджэнняў карысных выкапняў і забеспячэннем сыравінай нашай прамысловасці.

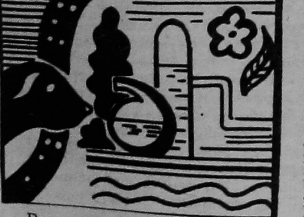
мі, замежнай мове і інш. Адначасова яны вучаюць асноўныя геалагічныя дысцыпліны — агульную геалогію, гістарычную геалогію, геалогію СССР, геакратаванне, гідрагеалогію, інжынерную геалогію, мінералогію, геохімію, крышталёграфію, мералатазнаўства, карысныя выкапні, дынаміку падземных вод, сейсмаразведку, электраразведку, магнітаразведку, прамысловую геофізіку, графіраванне.

лага-пошукавымі работамі па выяўленню месцанараджэнняў прэсных піццывых і прамысловых вод, разведцы месцанараджэнняў руд і будаўнічых матэрыялаў, геалагічнай здымкі, водазабеспячэннем населеных пунктаў, вывучэннем мінеральных лекавых і прамысловых вод, рэжымнымі назіраннямі за воданоснымі гарызонтамі і дзёточым водазаборамі, змяненнямі пад уздзеяннем гаспадарчай дзейнасці чалавека (буінае інжынернае будаўніцтва, распрацоўка месцанараджэнняў, пракладка дарог, мастоў, меліярацыйныя работы і г. д.), даюць заключэнні для абгрунтавання праектаў і ўзвядзення розных збудаванняў. Тыя, хто заканчвае факультэт па спецыяльнасці «геафізічныя метады пошукаў і разведкі радовішчаў карысных выкапняў», рашаюць задачы геалогіі і гідрагеалогіі геофізічнымі метадамі. Любая буравая свідравіна закладваецца па даных геофізікі. Вызначэнне геалагічнай будовы зямной кары, граніц пройдзеных свідравінай парод, фізічных уласцівасцей парод, тэхнічных параметраў свідравіны таксама праводзіцца геофізічнымі метадамі.

«Юнага геолога» або проста па сцяжынцы рамантыкі, развітай кніжкай, назіраннямі, расказами геологаў. Студэнты факультэта пасля 1 і 2 курса праходзяць вучэбную, 3 і 4 — вытворчую практыку працягласцю 2—3 месяцы. Вучэбныя практыкі праводзяцца на тэрыторыі Беларусі і Украіны, вытворчыя — у Беларусі, Горкаўскай, Ульянаўскай і Валгарскай абласцях, Чыцінскай і Іркуцкай абласцях, на Камчатцы, Чукотцы, Сахаліне, у іншых раёнах нашай краіны.

Вывучэнне розных геалагічных з'яў, утварэння парод, мінералаў, карысных выкапняў засноўваецца на цярпенні і спецыялізаваных працэсах і патрабуе ведаў фізікі і хіміі. Спецыяльнасць геолога не толькі рамантычная, але і зусім абнаўляючаяся. Раней геолога ўдзялялі толькі з геалагічным малатком, цяпер жа на яго ўзбраенні — навішнія геофізічныя прыборы і вылічальныя цэнтры. Шырока асвойваюцца пошуны карысных выкапняў у марскіх акваторыях, пастаянна павялічваецца аб'ём даследаванняў, даследуецца геалагічная будова Антарктыды, акваторый акіянаў, геалагічная будова Месяца, Венеры, Марса.

БІЯЛАГІЧНЫ



Ва ўніверсітэце біялагічны факультэт з'яўляецца адным са старэйшых. За больш чым 50 гадоў сваёй існавання біяфак даў краіне шэраг высокакваліфікаваных садоўгаў і спецыялістаў для народнай гаспадаркі. На нашым факультэце — два аддзяленні: педагогічнае і вытворчае.

Дзейнасць факультэта цесна звязана з жыццём нашай вобласці, рэспублікі, краіны ў цэлым. Рашэнне Харчовай праграмы, ахова акалячучага асяроддзя — важнейшыя праблемы сучаснасці, вызначаныя XXVII з'ездам КПСС на бягучую пяцігодку. І наш факультэт павінен уносіць пасільны ўклад у рашэнне гэтых праблем. Падрыхтоўка спецыялістаў-біёлагаў на факультэце, выкананне навукова-даследчай работы цесна звязаны з рашэннем пастаўленых партыяй задач.

Іллях на геалагічны факультэт праходзіць праз школу біялагічнага факультэта і заалогіі — для сярэдняй школы; фізіялогіі чалавека і жывёлін з дэталёвым вывучэннем фізіялогіі і біяхіміі жывёлін і аналізу якасці кармоў — для лабараторыі біяхімічнага профілю.

па рацыянальнаму выкарыстанню і ахове жывёлнага свету кафедры заалогіі і аховы прыроды выконвае тэму: «Распрацоўка прыніпаў і метадаў аховы, рэканструкцыі і рацыянальнага выкарыстання жывёлнага свету Палесся (Гомельскай і Брэсцкай абласцей)».

выкладчыкі, у тым ліку 2 доктары навук, прафесары і 23 кандыдаты навук, дацэнты. Надаўна на факультэце абаронены яшчэ дзве доктарскія дысертацыі. У састоў факультэта ўваходзіць 4 кафедры: батанікі і фізіялогіі раслін, заалогіі і аховы прыроды, фізіялогіі чалавека і жывёлін, хіміі. Студэнты нашага факультэта прымаюць актыўны ўдзел у будаўнічым руху, мастацкай самалёйнасці, сяброўчы са спортам. У саставе Дружбы на ахове прыроды студэнты факультэта выступаюць з дачкамі і гутаркамі перад вучнямі школ, навучнікамі прафтэхвучылішчаў, арганізуюць работу па выяўленню браканьэстэраў. Сярэдня запрашаем выпускнікоў сярэдніх школ на наш факультэт. Вялікіх вам поспехаў!

На кафедры фізіялогіі чалавека і жывёлін праводзіцца даследаванні нявольна-регулярных механізмаў регуляцыі функцый ў норме і паталогіі. Тэма кафедры ўключана ў рэспубліканскую праграму, каардынуючую Інстытутам фізіялогіі АН БССР. У плане рашэння пытанняў

С. АЛЕШКА, докан факультэта, дацэнт.

