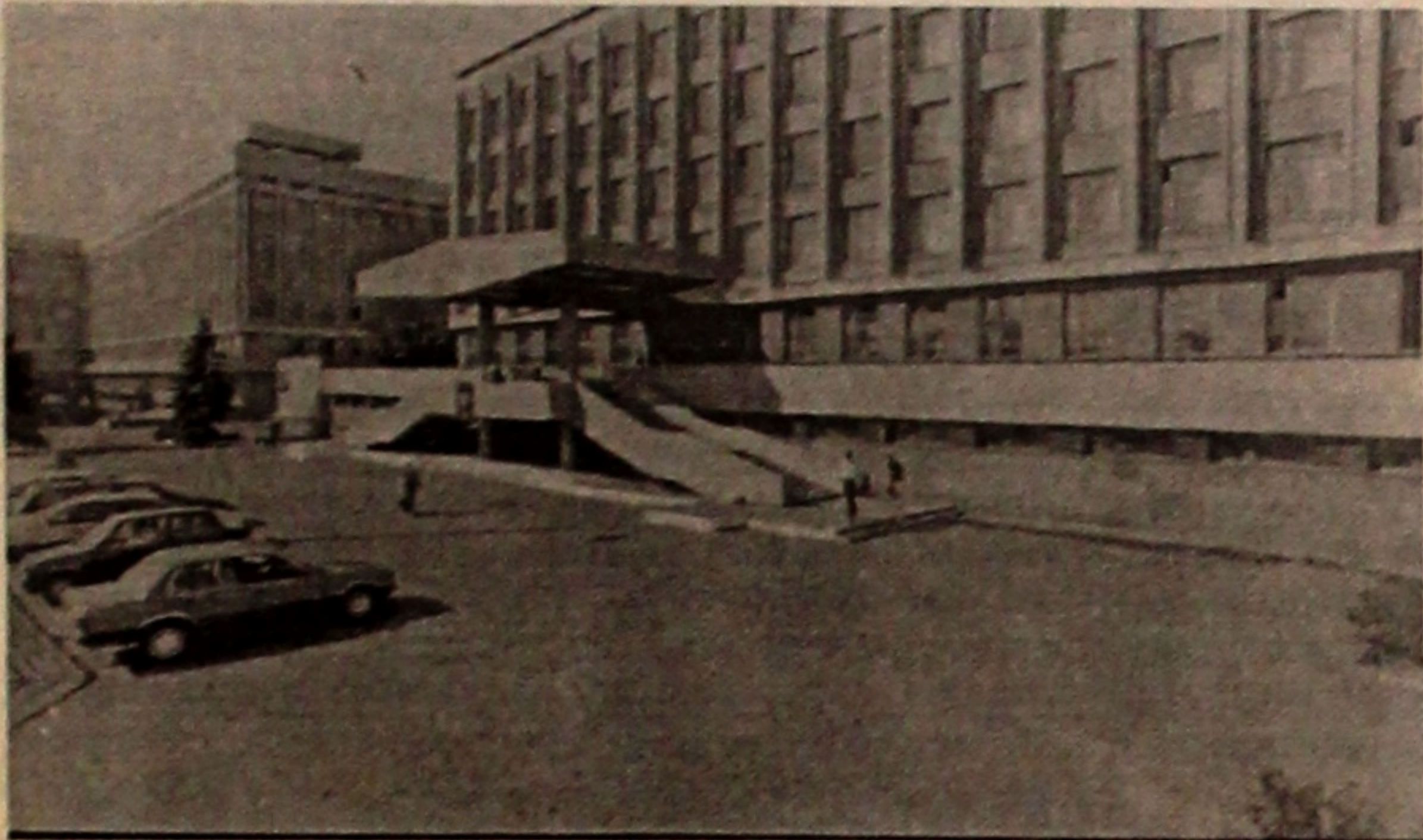


ГАЗЕТА ГОМЕЛЬСКАГА ДЗЯРЖАЎНАГА УНІВЕРСІТЭТА ІМЯ ФРАНЦЫСКА СКАРЫНЫ

# ГОМЕЛЬСКИ УНИВЕРСИТЕТ



№13 (1066) ПЯТНІЦА, 25 чэрвеня 2004 г. Газета заснавана ў верасні 1969 года Выходзіць два разы ў месяц Цана дагаворная



предприятиях промышленности и сельского хозяйства нашей страны.

● За большие достижения в изучении и научном исследовании культурного наследия белорусского народа, культурно-просветительной деятельности крупнейшего гуманиста

● На 11 факультетах дневного обучения в университете ведется подготовка около 5400 человек по 27 специальностям и 58 специализациям. Более 2500 человек получают высшее образование по 12 специальностям на заочном факультете.

● Особую потребность в выпускниках университета испытывает Гомельщина. Поэтому в значительной степени деятельность университета направлена на удовлетворение нужд региона в высококвалифицированных специалистах с высшим образованием, на внедрение научных разработок в областной народнохозяйственный комплекс. Причем спектр специальностей и специализаций, по которым ведется подготовка в университете, постоянно расширяется. Так, в 1998 году впервые проводился набор на специальности «Физическая электроника» и «Экология», в 1999 году – на специальность «Мировая экономика и международные экономические отношения» и педагогическое направление специальности «Прикладная математика», в 2000 году – на специальность «Белорусский язык и литература» со специализацией «Литературная работа в газетах и журналах», в 2003 году – на специальности «Лесное хозяйство» и «Программное обеспечение информационных технологий».



По ступенькам знаний – в вуз. Фото В. ЧИСТИКА.

Сегодня Гомельский государственный университет им. Ф. Скорины – это крупнейший научно-исследовательский и учебный центр, по праву получивший признание у отечественной и мировой научной общественности. Старейший вуз региона стал настоящим интеллектуально-культурным ядром Белорусского Полесья. Около 30000 выпускников университета успешно работают в средних и высших учебных заведениях, в научных учреждениях, на различных

эпохи Возрождения, восточнославянского и белорусского первопечатника Франциска Скорины Советом Министров БССР 29 ноября 1988 года университету было присвоено его имя.

● В настоящее время на 49 кафедрах и в научных подразделениях университета трудятся почти 600 научно-педагогических работников. Из них – 3 члена корреспондента НАН Беларуси, 36 докторов наук, 27 профессоров, 229 кандидатов наук, 176 доцентов.

## ПЕРЕЧЕНЬ ВСТУПИТЕЛЬНЫХ ИСПЫТАНИЙ ПО СПЕЦИАЛЬНОСТЯМ: Дневная форма обучения

В 2004 году приём документов от абитуриентов на дневную форму обучения – с 23 июня по 17 июля. Вступительные испытания – с 18 июля по 24 июля. Зачисление на бюджетные места – до 26 июля; зачисление на места сверх плана приема – до 30 июля.

Специальности	Вступительные испытания
Русская филология	1. Русский язык (централизованное тестирование (сертификат)) 2. Русская литература (тестирование) 3. Человек. Общество. Государство (экзамен, письменно)
Белорусская филология	1. Белорусский язык (централизованное тестирование (сертификат)) 2. Белорусская литература (тестирование) 3. Человек. Общество. Государство (экзамен, письменно)
Белорусская филология со специализацией «Английский язык»	1. Белорусский язык (централизованное тестирование (сертификат)) 2. Английский язык (тестирование) 3. Белорусская литература (тестирование)
Иностранные языки (английский язык)	1. Английский язык (тестирование) 2. Человек. Общество. Государство (экзамен, письменно) 3. Белорусский (русский) язык (централизованное тестирование (сертификат))
Иностранные языки (немецкий язык)	1. Немецкий язык (тестирование) 2. Человек. Общество. Государство (экзамен, письменно) 3. Белорусский (русский) язык (централизованное тестирование (сертификат))
Математика Прикладная математика Программное обеспечение информационных технологий	1. Математика (тестирование) 2. Физика (тестирование) 3. Белорусский (русский) язык (централизованное тестирование (сертификат))
Бухгалтерский учёт, анализ и аудит Экономика и управление на предприятии Коммерческая деятельность Финансы и кредит Мировая экономика	1. Математика (тестирование) 2. Иностранный язык (тестирование) 3. Белорусский (русский) язык (централизованное тестирование (сертификат))
Физика Физика. Техническое творчество Физическая электроника Автоматизированные системы обработки информации	1. Физика (тестирование) 2. Математика (тестирование) 3. Белорусский (русский) язык (централизованное тестирование (сертификат))

Специальности	Вступительные испытания
Геология и разведка месторождений полезных ископаемых	1. Математика (тестирование) 2. Физика (тестирование) 3. Белорусский (русский) язык (централизованное тестирование (сертификат))
История	1. История Беларуси (экзамен, письменно) 2. Человек. Общество. Государство (экзамен, письменно) 3. Белорусский (русский) язык (централизованное тестирование (сертификат))
История. Английский язык	1. История Беларуси (экзамен, письменно) 2. Английский язык (тестирование) 3. Белорусский (русский) язык (централизованное тестирование (сертификат))
Правоведение	1. Математика (тестирование) 2. Человек. Общество. Государство (экзамен, письменно) 3. Белорусский (русский) язык (централизованное тестирование (сертификат))
Психология	1. Биология (тестирование) 2. Человек. Общество. Государство (экзамен, письменно) 3. Белорусский (русский) язык (централизованное тестирование (сертификат))
География Геоэкология	1. География (экзамен, письменно) 2. Математика (тестирование) 3. Белорусский (русский) язык (централизованное тестирование (сертификат))
Биология Лесное хозяйство	1. Биология (тестирование) 2. Химия (тестирование) 3. Белорусский (русский) язык (централизованное тестирование (сертификат))
Физическая культура	1. Испытание по спецподготовленности 2. Биология (тестирование) 3. Белорусский (русский) язык (централизованное тестирование (сертификат))

По специальностям математического, физического, экономического факультетов дневной формы обучения конкурс проводится по факультету. Все абитуриенты дневной формы обучения математического, физического, экономического факультетов могут участвовать в конкур-

се на каждую специальность соответствующего факультета.

В первую очередь на каждую специальность указанных факультетов зачисляются абитуриенты, участвующие в конкурсе (не получившие неудовлетворительных оценок по результатам вступи-

тельных испытаний) и подавшие заявления на данную специальность.

По специальностям других факультетов дневной формы обучения (кроме специальности «Белорусская филология» со специализацией «Английский язык») конкурс проводится по отдельной специальности.

Для абитуриентов, имеющих льготы в соответствии со ст.18 Закона Республики Беларусь «О социальной защите граждан, потерпевших от катастрофы на Чернобыльской АЭС» и закончивших учреждения образования с отличием (с отличными оценками), собеседование проводится 14 июля (дневная форма обучения) и 12 августа (заочная форма обучения).

Преимущественное право на зачисление при равенстве баллов наряду с ли-

цами, указанными в п. 23 «Правил приема в учреждения, обеспечивающие получение высшего образования, на 2004 год», имеют:

- выпускники 2004 года подготовительного отделения университета при поступлении на соответствующие специальности;
- профессионально ориентированные абитуриенты:
  - а) закончили факультет довузовской подготовки и профориентации по профилю избранной специальности;
  - б) имеют стаж работы по специальности, соответствующей избранной;
  - в) другая профессиональная ориентированность.

**ПРИЕМНАЯ КОМИССИЯ**  
(тел.: 56-73-38;  
ответственный секретарь: 57-69-17).





КРИТЕРИИ ОЦЕНКИ АБИТУРИЕНТОВ ПО СПЕЦИАЛЬНОЙ ФИЗИЧЕСКОЙ ПОДГОТОВКЕ

Необходимо знать цели, задачи физического воспитания, владеть знаниями в области физической культуры, жизненно важными прикладными и спортивными навыками, включая легкую атлетику, гимнастику, плавание, спортивные игры, лыжную и кроссовую подготовку.

На вступительном экзамене по «специальной физической подготовленности» проверяется уровень общей физической подготовленности и двигательных умений абитуриентов.

Перед экзаменом по специальной физической подготовленности абитуриенты сдают дифференцированный зачет по плаванию и при успешном его выполнении допускаются к сдаче экзамена по специальной физической подготовленности, в котором предусмотрено выполнение четырех обязательных видов спортивного многоборья в соответствии с существующими правилами соревнований.

Результат каждого вида многоборья оценивается в зачетных баллах, отображенные в таблице, в которой также показаны зачетные требования по плаванию. Дистанцию можно проплыть одним из предложенных стилей плавания, предусмотренных спортивной классификацией.

Необходимо отметить, что выполнение норматива на оценку 2,1,0 балла является не зачетным и не входит в общую сумму бальной оценки за экзамен.

Таким образом, оценка по специальной физической подготовке состоит из суммы зачетных баллов, набранных абитуриентом в спортивном 4-борье:

- От 38 до 40 баллов - 10 (десять)
От 34 до 37 баллов - 9 (девять)
От 30 до 33 баллов - 8 (восемь)
От 26 до 29 баллов - 7 (семь)
От 22 до 25 баллов - 6 (шесть)
От 18 до 21 балла - 5 (пять)
От 15 до 17 баллов - 4 (четыре)
От 12 до 14 баллов - 3 (три)

Тестирование уровня физической подготовленности проводится с использованием контрольных упражнений, рекомендованных комплексной программой физического воспитания учащихся V-XI классов общеобразовательной школы, отвечающих критериям информативности, надежности, стандартности и наличия системы оценок.

Оценка двигательной подготовленности абитуриентов проводится по следующим тестам:

- бег 100 м - определение уровня развития скоростных качеств;
- бег 1000 м - определение уровня общей выносливости;

- подтягивание в висе на перекладине (сгибание и разгибание рук в упоре лежа - определение уровня развития силовых способностей;
- метание мяча - определение уровня развития скоростно-силовых качеств.

Бег на 100 метров выполняется с низкого или высокого старта. Абитуриент, допустивший два фальстарта, считается не выполнившим данное упражнение и ему выставляется оценка «0».

Метание мяча (150 грамм) выполняется способом из-за спины через плечо в секторе для метания. Участнику предоставляются пробные и три зачетные попытки. Зачитывается лучшая из трех зачетных попыток. Участник, который в трех зачетных попытках метнул мяч вне коридора или совершил три заступа за контрольную линию во время броска, считается как не выполнивший требования и ему выставляется оценка «0».

Подтягивание в висе на перекладине (юноши). При выполнении подтягивания испытуемый хватом сверху берется за перекладину на ширине плеч и выполняет вис на прямых руках. При этом ноги не должны касаться пола. Когда испытуемый занял исходное положение, следует команда «можно». Сгибая руки, он должен подтянуться до такого положения, когда его подбородок находится непосредственно над уровнем перекладины. Затем испытуемый выпрямляет руки и опускается в исходное положение. Упражнение выполняется возможно большее количество раз.

Сгибание и разгибание рук в упоре (девушки) выполняется из упора лежа до касания грудью пола, возможно большее количество раз.

Бег 1000 метров проводится по дорожке стадиона и выполняется с высокого старта. Время, затраченное на преодоление дистанции, определяется с точностью до 1 десятой секунды.

Table with columns: No p/n, Types of multi-sport, Age (years), Normative requirements and score points (men), with rows for Running 100m, Running 1000m, Ball throw, and Pull-up.

Table for 'Дифференцированный зачет - плавание 100м (мин, сек)', showing rows for Freestyle, Breaststroke, and Backstroke.

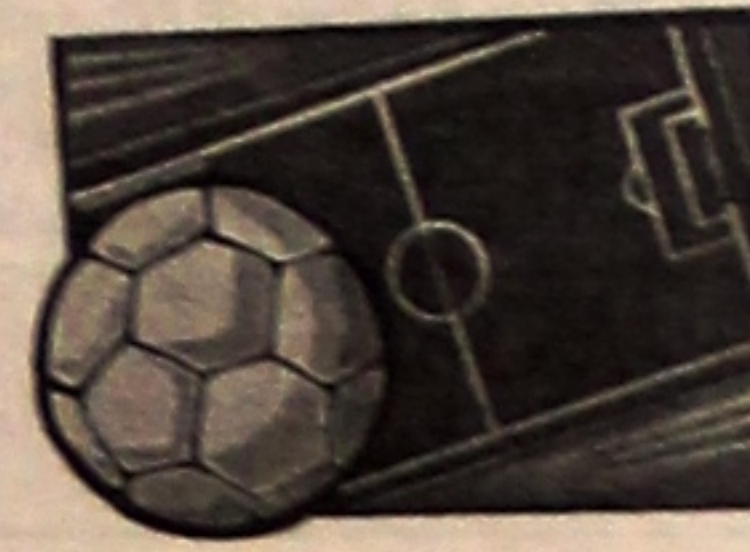


Table with columns: No p/n, Types of multi-sport, Age (years), Normative requirements and score points (women), with rows for Running 100m, Running 1000m, Ball throw, and Pull-up.

Table for 'Дифференцированный зачет - плавание 100м (мин, сек)', showing rows for Freestyle, Breaststroke, and Backstroke.

НАБОР НА ЗАОЧНУЮ ФОРМУ ОБУЧЕНИЯ

Приём документов от абитуриентов на заочную форму обучения - со 2 августа по 13 августа.

Вступительные испытания - с 16 по 24 августа. Зачисление на бюджетные места - до 26 августа.

Зачисление на места сверх плана приема - до 31 августа.

Table with columns: Specialty and Entrance Exams, listing subjects for Russian Philology, Belarusian Philology, Mathematics, etc.

Table with columns: Specialty and Entrance Exams, listing subjects for Computer Information Processing, History, Law, Geography, Biology, and Physical Culture.

Аўтары надрукаваных матэрыялаў нясуць адказнасць за падбор і дакладнасць прыведзеных фактаў, цытат, эканамічных даных, асабістых імён, геаграфічных назваў і іншай інфармацыі, а таксама за тое, каб у матэрыялах не ўтрымлівалася даных, якія не падлягаюць адкрытай публікацыі. Рэдакцыя можа друкаваць артыкулы ў парадку абмеркавання, не раздзяляючы пункту гледжання аўтара.

ЗАСНАВАЛЬНИК — Гомельскі дзяржаўны ўніверсітэт імя Ф.Скарыны. Наш адрас: 246019, г. Гомель, вул. Савецкая, 104, пакой 2-14. Тэл. 56-30-71. E-mail: rggu@gsu.unibel.by

Газета набрана и сверстана на настольно-издательском комплексе ИВЦ ГГУ, отпечатана на Республиканском полиграфическом унитарном предприятии "Полеспечат", г. Гомель, ул. Советская, 1. Качество печати соответствует качеству оригиналов заказчика.

РЕДАКТАР Тамара ДУБЯК Аб'ём 1 друк. арк. Тираж 1.000 экз. Заказ 4259 Падпісана да друку 23.06.2004 г.