

# ГОМЕЛЬСКИ УНІВЕРСІТЭТ

ГАЗЕТА ГОМЕЛЬСКАГА ДЗЯРЖАУНАГА УНІВЕРСІТЭТА ІМЯ ФРАНЦЫСКА СКАРЫНЫ

№ 13 (800)

Аўторак, 16 красавіка 1991 г.

Газета заснавана ў верасні 1969 года

Выходзіць раз у тыдзень

Цана 3 кал.

## ГОСЦІ З ГОРАДА—ПАБРАЦІМА

З кожным годам пашыраюцца сувязі паміж гамельчанамі і французскім горадам-пабрацімам Клермон-Феран. Стаў традыцыйным абмен дэлегацыямі, якія не толькі знаёмяцца з жыццём, культурай і славацямі абодвух гарадоў, але і абмяркоўваюць многія важныя праблемы па паглыбленню ўзаемасувязей.

Днямі па даручэнню муніцыпалітэта Клермон-Ферана Гомель наведалі прэзідэнт Міжнароднай гандлёвай палаты Роберт Вернет і супрацоўніца гэтай жа палаты Марыя-Хелен Байці. Яны прыязджалі ў наш горад з мэтай устанавлення камерцыйных і дзелавых сувязей. Госці з Францыі наведалі Гомельскі дзяржаўны ўніверсітэт імя Ф. Скарыны. Яны азнаёміліся з фізічным факультэтам, які

размяшчаецца цяпер у новым вучэбным корпусе. Найбольшую цікавасць у іх выклікалі лабараторы лазернай тэхналогіі і лазернага напылення, распрацоўкі нашых вучоных па прымяненню лазера ў медыцыне.

Затым адбылася сустрэча ў рэктарце. На ёй госці расказалі аб падрыхтоўцы спецыялістаў і правадзенні навуковых даследаванняў у двух універсітэтах г. Клермон-Феран. У сваю чаргу яны многае даведліся і пра дзейнасць вышэйшай школы нашага абласнога цэнтра. Аб гэтым расказалі кіруючыя работнікі ГДУ, а таксама прарэктары Гомельскага політэхнічнага інстытута С. В. Сарала і В. М. Кенёво.



НА ЗДЫМКУ: знаёмства з адной з лабараторый фізічнага факультэта. У цэнтры — Р. Вернет і М.-Х. Байці. Фота У. Чысціна.

## СХОД ПАРТЫЙНАГА АКТЫВУ

12 красавіка адбыўся сход партыйнага актыву г. Гомеля. Разгледжана пытанне «Аб грамадска-палітычнай абстаноўцы і пазіцыі гарадской партарганізацыі». З інфармацыйнай выступіў А. У. МАЛАХАЎ — другі

сакратар гаркома КП Веларусі. Сярод выступіўшых у спрэчках — член ЦК КПВ рэктар нашага ўніверсітэта Л. А. ШАМЯТКОЎ. У рабоце сходу прынялі ўдзел А. А. ГРАХОЎСкі —

першы сакратар абкома КПВ, старшыня абласнога Савета народных дэпутатаў, М. Р. ВАЙЦЯНКОЎ — старшыня выканкома абласнога Савета народных дэпутатаў, М. А. МАЧУЛЕНКА — другі сакратар абкома КПВ, В. А. САРОКІН — сакратар

абкома КПВ, А. А. КАСЦЮЧЭНКА, С. І. ПРАКАПЕНКА — намеснікі старшыні выканкома абласнога Савета народных дэпутатаў, В. С. АЛЕКСЦІН — першы намеснік старшыні савета аб'яднання прафсаюзаў вобласці. Сход актыву прыняў зварот да камуністаў, усіх жыхароў Гомеля і вобласці.

ПРЭС-ЦЭНТР КАМІТЭТА КАМСАМОЛА ІНФАРМУЕ

## САМАСТОЙНАСЦЬ БУДЗЕ БОЛЬШ

Пастановай бюро Гомельскага абкома камсамола ад 21 сакавіка г. г. прынята прапанова камсамольскай арганізацыі Гомельскага дзяржуніверсітэта па выхадзе з саставу раённай арганізацыі і падпарадкаванню непасрэдна абласному камітэту ЛКСМБ. Пленуму АК ЛКСМБ рэкамендавана зацвердзіць гэта рашэнне.

## КАМЕРЦЫЙНАЕ ПРАДПРЫЕМСТВА

9 красавіка г. г. на пасяджэнні выканаўчага камітэта Цэнтральнага раённага Савета народных дэпутатаў г. Гомеля адбылася рэгістрацыя камерцыйнага навукова-вытворчага студэнцкага прадпрыемства «АРКТУР». Прадпрыемства займаецца навукова-тэхнічнымі распрацоўкамі ў галіне праграмазнага забеспячэння і электронікі, аказаннем паслуг прадпрыемствам і арганізацыям. Заснавальнікам прадпрыемства ва ўтварэнне камітэт ЛКСМБ Гомельскага дзяржуніверсітэта імя Ф. Скарыны. Прадпрыемства адлічвае заснавальніку пэўны працэнт ад свайго даходу. Гэтыя сродкі будуць накіраваны для развіцця творчасці студэнтаў, арганізацыі адпачынку, правадзення вечароў, а таксама на набыццё радыё- і відэаапаратуры для студэнцкіх інтэрнатаў.

Мы запрашаем да супрацоўніцтва ўсіх, у каго ёсць арыгінальныя ідэі і распрацоўкі ў вышэйназваных галінах. З прапановамі звяртацца ў камітэт ГДУ.

## 21-га красавіка — Дзень савецкай навукі

ЦЯПЕР, калі насчапа неабходнасць аднаўлення і ўмацавання палітычнай і эканамічнай стабільнасці ў краіне, у цэнтры ўвагі знаходзіцца фундаментальная і прыкладная навука. Калі гаварыць аб навуцы ў нашым універсітэце, нельга не адзначыць, што большасць вынікаў фундаментальнага і прыкладнага характару атрымана ў рамках выканання работ па рэспубліканскіх акадэмічных праграмах. У навуковых калектывах універсітэта вяліся і вядуцца даследаванні па шырокаму фронту і атрыманы шматлікія цікавыя вынікі. Гэта адносіцца да такіх фундаментальных даследаванняў, што праводзіцца ў ГДУ, як даследаванні па структуры фармацый алгебраічных сістэм. Неабходна таксама адзначыць вынікі даследаванняў аптычных, аку-

## НАШ УКЛАД

стычных і цеплавых працэсаў у крышталі і матэрыялах квантавай электронікі. На біялагічным факультэце вучоныя ўдзяляюць увагу вывучэнню фауны, флоры, прыродных вод, структура фізічных асноў жыццядзейнасці жывёл і раслін з мэтай выпрацоўкі прапанов па ахове, аднаўленню і эфектыўнаму выкарыстанню біярэсурсаў Беларускага Палесся. Калектывам філалагічнага факультэта распрацоўваюцца заканамернасці функцыянавання і развіцця літаратуры і моў на сучасным этапе. Актуальныя праблемы ўдасканальвання вучэбна-выхаваўчага працэсу ў ВНУ, сярэдніх

спецыяльных навучальных установах і агульнаадукацыйных школах распрацоўваюцца вучонымі кафедрамі педагогікі і псіхалогіі ўніверсітэта пад кіраваннем акадэміка АПН СССР І. Ф. Харламава. Вынікі навуковых даследаванняў вучоных універсітэта былі апублікаваны ў 1990 г. у выглядзе манаграфій і вучэбных дапаможнікаў: «Арганізацыя і планаванне нафтагазаразведных работ з асновамі АСК» (аўтар В. Е. Цішчанка), «Педагогіка» (І. Ф. Харламаў), «Каласы роднай мовы» (У. В. Анічанка і К. С. Усовіч), «Псіхфізічныя рэзервы павышэння працаздольнасці» (В. П. Дзядзічкін), а таксама ў шэрагу іншых выданняў, у шматлікіх

артыкулах, змешчаных у рэспубліканскіх і ва ўсесаюзных часопісах. У мінулым годзе за мяжой былі апублікаваны вынікі 12 навуковых даследаванняў. Звыш 200 навуковых дакладаў вучонымі ГДУ было зроблена на ўсесаюзных і рэспубліканскіх канферэнцыях. Вялікая ўвага ва ўніверсітэце ўдзяляецца ўкараненню навуковых распрацовак у народную гаспадарку. Так, напрыклад, толькі ў 1990 г. былі ўкаранены 24 распрацоўкі вучоных ГДУ, з іх 19 — у вытворчасць і 5 — у вучэбны працэс. Традыцыйнымі сталі ва ўніверсітэце Скарынаўскія навуковыя чытанні, прысвечаныя Дню савецкай навукі. А. СЕРДЗЮКОЎ, прарэктар ГДУ па навуковай рабоце.

Народны студэнцкі тэатр «Люстэрка» нашага ўніверсітэта — калектыву на Гомельшчыне вядомы. Заслужыў ён сабе прызнанне, дзякуючы пастаяннаму пошуку новых творчых напрамкаў, цікавым сцэнічным пастапоўкам твораў класікаў рускай і савецкай літаратуры. За многія гады існавання тэатра неаднойчы мяняўся яго творчы склад. І гэта працэс заканамерны: студэнты-акцёры пасля заканчэння вучобы ўступаюць месца маладой змене, якая працягвае добрыя традыцыі калектыву, папаўняе іх новымі. І цяпер «Люстэрка» — на чарговым этапе свайго развіцця. Тут не толькі значна абнавіўся састаў артыстаў, але і з'явіўся новы кіраўнік. З восені мінулага года калектыву ўзначаліў рэжысёр У. В. Уша-

## ЧАРГОВАЯ ПРЭМ'ЕРА

коў, які працуе намеснікам дырэктара аблдрамтэатра. Да гэтага Уладзімір Васільевіч даволі ўдала паспрабаваў свае здольнасці ў пастапоўцы спектакляў на прафесійнальнай сцэне ў тэатрах краіны. Ён прытрымліваецца думкі аб тым, што ў самадзейным тэатры (дарэчы, ён не любіць слова «самадзейны», а замяняе яго на «аматарскі») трэба працаваць не горш, чым у прафесійным, а нават лепш. Уладзімір Васільевіч высока ацэньвае духоўны патэнцыял студэнцкай моладзі, таму і хоча плённа прапрацаваць з ёю. За пяць месяцаў работы ва ўніверсітэцкім тэатры У. В.

Ушакоў разам з пачынаючымі актёрамі (у асноўным гэта першакурснікі розных факультэтаў) і некалькімі ранейшымі яго ўдзельнікамі паставіў спектакль па матывах аповесці-анекдота В. Вайновіча «Незвычайныя прыгоды салдата Чонкіна». Яго прэм'ера адбылася ў мінулы аўторак пры поўнай актывай залі і вельмі цёпла была ўспрынята глядачамі. Прыемнай нечаканасцю для саміх актёраў, кіраўніка тэатра было з'яўленне на прэм'еры былога рэжысёра «Люстэрка» А. М. Бычкова, які прыехаў на яе з Прыбалтыкі, дзе цяпер працуе ў адным з тэатраў. Ён меў магчымасць пераканацца ў

тым, што сваё былое «дзецішча» перадаў у надзейныя рукі. А тыя, хто яшчэ не паспеў паглядзець новую цікавую работу ўніверсітэцкага тэатра, змогуць гэта зрабіць заўтра. Спектакль яшчэ раз будзе паказаны ў актавай зале ГДУ. Пачатак — у 19.30, білеты — у студэнцкім клубе. Т. ДУВЯК.

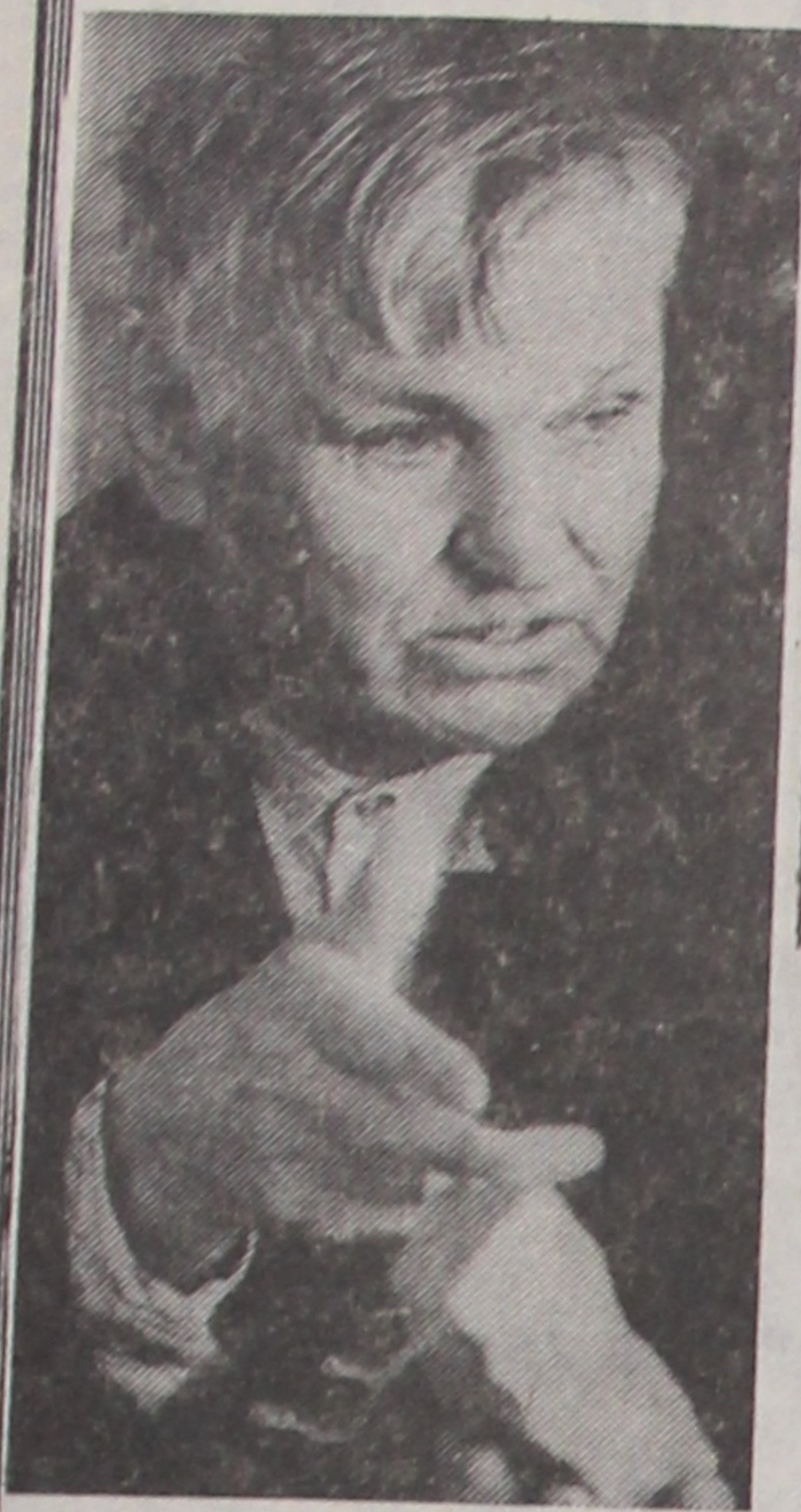
## ВІНШУЕМ!

Дэканат фізічнага факультэта, калектыву кафедры тэарэтычнай фізікі горада віншуюць асістэнта названай кафедры АНДРЭВА Віктара Васільевіча з паспяховай абаронай дысертацыі на атрыманне вучонай ступені кандыдата фізіка-

матэматычных навук. Дэканат філалагічнага факультэта, кафедра рускага, агульнага і славянскага мовазнаўства віншуюць асістэнта названай кафедры КАПЫТКУ Вячаслава Антонавіча з зацвярджэннем яго ВАКАм у вучонай ступені кандыдата філалагічных навук.



# ЛАЎРЭАТЫ СКАРЫНАЎСКИХ ЧЫТАННЯЎ 1991 ГОДА



Прафесар  
В. А. ВАХРУШАЎ

Конкурсная камісія прызнала пераможцамі конкурсу на лепшыя навукова-даследчыя работы 1991 года ў Гомельскім дзяржаўным універсітэце імя Ф. Скарыны наступныя работы: «Даведачны дапаможнік. Рудныя мінералы вывержаных і метамарфічных парод». Аўтар — доктар геалага-мінералагічных навук, прафесар кафедры географіі В. А. Вахрушаў; цыкл работ «Фізіка-хімічныя аспекты тэхналогіі атрымання слоістых металапалімерных матэрыялаў» кандыдата тэхнічных навук, дацэнта, загадчыка кафедры агульнай фізікі Д. Р. Ліна; манаграфію доктара тэхнічных навук, прафесара, загадчыка кафедры матэ-

вае і несумненна садзейнічае ўздыму петраграфічных даследаванняў на новы ўзровень.

Асновай для напісання гэтага дапаможніка паслужылі вынікі асабістых даследаванняў аўтара, у тым ліку дэталёвага вывучэння руднай мінералізацыі ў розных тыпах дэкембрыйскіх парод фундаменту Беларусі.

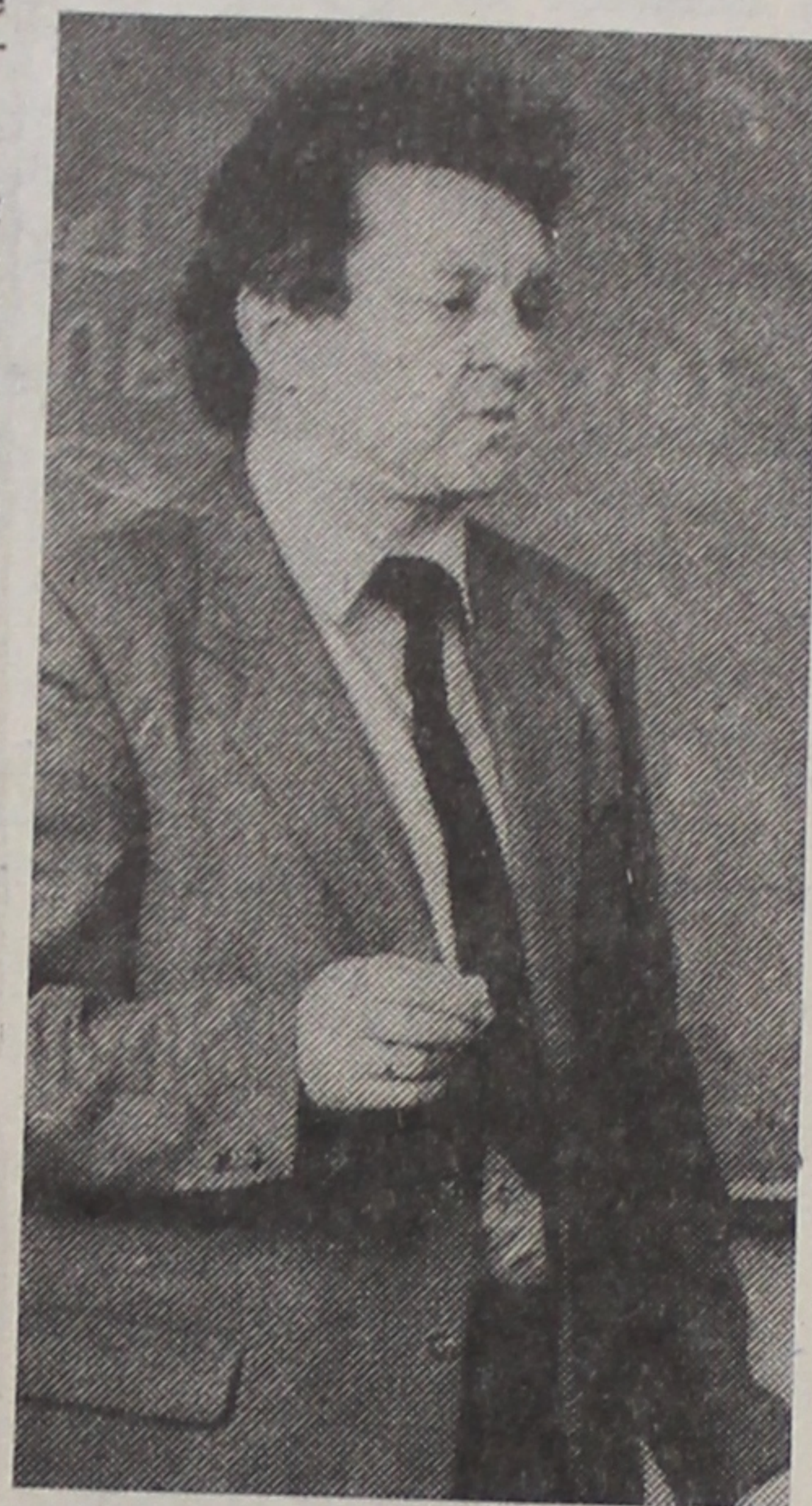
Манаграфія В. А. Вахрушава — буйны ўклад у новую галіну петралогіі, напісана даступнай для навуковых супрацоўнікаў і студэнтаў мовай і выкарыстоўваецца пры чытанні курсаў мінералогіі, петраграфіі і геахіміі на геалагічным факультэце.

ЦЫКЛ работ Д. Р. Ліна складаецца з 33 даследаванняў, апублікаваных ва ўсесаюзных і рэспубліканскіх выданнях у 1985—1990 гг. у тым ліку з 12 аўтарскіх пасведчанняў. Вынікі некаторых яго работ укаранены ў вытворчасць. Галоўная мэта цыкла работ аўтара заключаецца ва ўстаўленні асноўных заканамернасцей фізіка-хімічных пераўтварэнняў, якія суправаджаюць працэс фарміравання слоістых металапалімерных матэрыялаў на аснове палімераў і металаў. У ходзе даследаванняў аўтарам цыкла развіты новы навуковы напрамак — стварэнне комплексу фізіка-хімічных тэхналагічных асноў атрымання слоістых металапалімерных матэрыялаў.

МАНАГРАФІЯ І. В. Максімея прысвечана актуальнай праблеме арганізацыі мадэлявання на ЭВМ складаных сістэм (СС). Кніга дазваляе спецыялістам набывць неабходныя навыкі ў арганізацыі імітацыйнага эксперыменту на ЭВМ. Разглядаюцца 5 найбольш распаўсюджаных спосабаў арганізацыі квазіпаралелізму на ЭВМ. У ёй абмяркоўваюцца пытанні тэхналогіі мадэлявання СС, дэталёва разглядаецца метадыка дзеяння даследчыка на этапах стварэння мадэлей, праблемы аўтаматызацыі мадэлявання на ЭВМ, вызначаны інструментальныя і тэхналагічныя магчымасці найбольш

матэрыяльных праблем кіравання І. В. Максімея «Імітацыйнае мадэляванне на ЭВМ»; цыкл работ «Класіфікацыя фармацый» кандыдата фізіка-матэматычных навук, дацэнта, загадчыка кафедры вышэйшай матэматыкі У. М. Семенчука і манаграфію «Мінеральныя воды паўднёва-ўсходняй Беларусі» кандыдата геалага-мінералагічных навук, дацэнта, в. а. загадчыка кафедры інжынернай геалогіі і гідргеалогіі Г. А. Сербіна.

Вышэйназваныя работы вылучаны на Скарынаўскія навуковыя чытанні 1991 года, а іх аўтарам прысвоена ганаровае званне «Лаўрэата Скарынаўскіх навуковых чытанняў».



Дацэнт  
У. М. СЕМЯНЧУК

вядомых у нашай краіне сістэм мадэлявання. У таблічнай форме гэтыя сістэмы параўноўваюцца па 14 параметрах і даюцца рэкамендацыі па іх выбару ў канкрэтных выпадках.

Выкладзены ў манаграфіі метадыкі ілюструюцца на прыкладзе мадэлявання вылічальнага працэсу ў ОС ЕС ЭВМ.

Кніга прызначана для навуковых работнікаў і інжынераў, якія спецыялізуюцца ў галіне праектавання складаных сістэм. Яна карысна таксама і для студэнтаў ВУЗ спецыяльнасцей «Прыкладная матэматыка» і «Матэматычнае забеспячэнне ЭВМ і аўтаматызаваных сістэм».

ЦЫКЛ работ «Класіфікацыя фармацый» У. М. Семенчука прысвечаны рашэнню праблемы вядомага англійскага матэматыка Хоукса. У 1971 годзе ім была пастаўлена праблема апісання разрашымых радыкальных спадчынных фармацый.

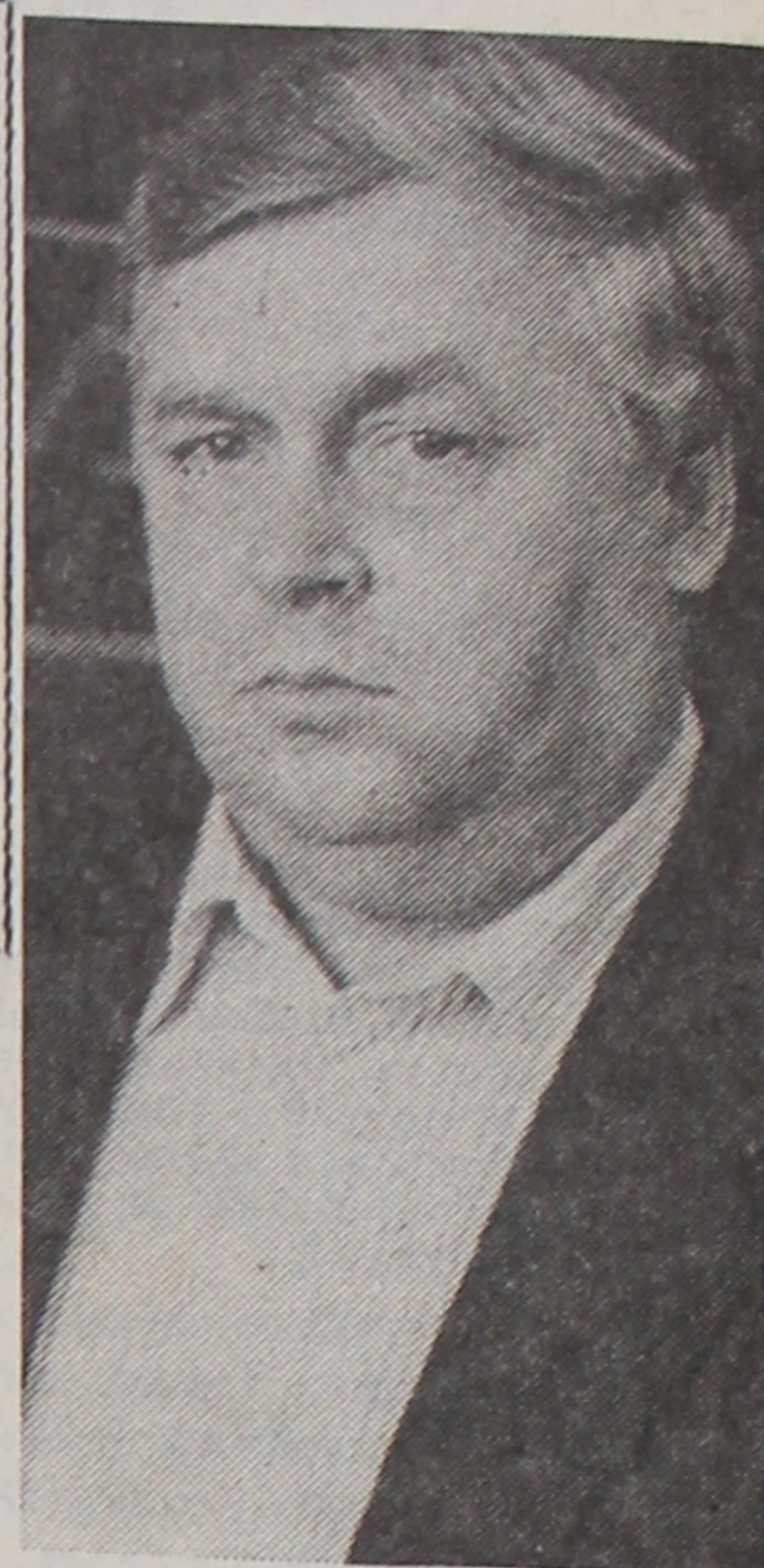
У. М. Семянчук даказаў, што любая разрашымая радыкальная спадчынная фармацыя можа быць атрымана з фармацый П-груп з дапамогай аперацый здабытку і перасячэння фармацый.

Асноўныя вынікі, звязаныя з рашэннем праблемы Хоукса, былі дакладзены ў Новасібірску на Міжнароднай канферэнцыі па алгебры ў 1989 г. У цыкл уключана 7 работ, апублікаваных ва ўсесаюзных і рэспубліканскіх выданнях.

МАНАГРАФІЯ «Мінеральныя воды паўднёва-ўсходняй Беларусі» Г. А. Сербіна прысвечана праблемам генезісу і практычнага выкарыстання разна тыпных падземных мінеральных вод паўднёвага ўсходу нашай рэспублікі ў сучасных адміністрацыйных межах Гомельскай вобласці. У ёй разглядаюцца мінеральныя воды шырокага спектра мінералізацыі, іоннага і газавага саставу, абмяркоўваецца комплекс мерапрыемстваў і спецыяльных работ, накіраваных на выкарыстанне мінеральна-сыравіннай базы ва ўмовах радыеактыўных забруджанасці ландшафтаў рэгіёна.

Навуковая навізна работы заключаецца ў тым, што ўпершыню для рэгіёна ўстаноўлены асноўныя заканамернасці распаўсюджвання і фарміравання мінеральных вод рознага тыпу, выяўлена гідродынамічная занальнасць надсолевых ваданосных комплексаў і ўдакладнена гідратэрмічная занальнасць; складзены карты мінеральных вод, ацэнены перспектывы выкарыстання мінеральных вод у бальнеалагічных мэтах.

Практычная каштоўнасць работы заключаецца ў выніках выкананых даследаванняў, якія ўяўляюць сабой навуковую аснову для перспектыўнага планавання развіцця санаторна-курортнай сеткі на тэрыторыі Гомельскай вобласці і пастаўкі мэтанакіраваных пошука-разведаных работ на мінеральныя воды ва ўмовах радыенукліднага забруджвання.



Дацэнт  
Д. Р. ЛІН



Дацэнт  
Г. А. СЕРБІН

Асноўныя вынікі работы выкарыстоўваюцца Гомельскім абласным саветам прафсаюзаў для планавання рацыянальнага размяшчэння лячэбна-аздараўленчых комплексаў на тэрыторыі вобласці. Гэтыя вынікі ўкаранены ў вучэбны працэс кафедры гідргеалогіі і інжынернай геалогіі па курсу «Гідрахімія».

В. СКРЭЖЭНДЗЕўСКАЯ,  
вядучы інжынер  
Інфармацыйнай службы  
НДС.



Прафесар  
І. В. МАКСІМЕН

ПРАФЕСАР В. А. Вахрушаў з'яўляецца піянерам у даследаванні рудных мінералаў у горных пародах, які ўпершыню даказаў сваім даследаванням іх высокую інфарматыўнасць пры рашэнні шырокага кола пытанняў тэарэтычнай і практычнай петраграфіі і па сутнасці падрыхтаваў глебу для нараджэння новага напрамку ў геалогіі «рудная петраграфія». З'яўленне даведачнага дапаможніка такога тыпу своечасо-

ўзнагароджана група работнікаў навукі, народнай адукацыі і культуры. Сярод іх — загадчык кафедры беларускай мовы нашага ўніверсітэта, заслужаны дзеяч навукі Беларускай ССР, прафесар У. В. Анічэнка.

Рэктарат, партком, грамадскія арганізацыі і ўвесь калектыў універсітэта гарача віншуюць Уладзіміра Васільевіча з ганаровай узнагародай і жадаюць яму новых дасягненняў у даследаванні скарынаўскай спадчыны.

## ВЫНАХОДЦТВА В. П. ДЗЯДЗІЧКІНА

У Дзяржаўны рэестр вынаходстваў СССР унесена распрацоўка загадчыка кафедры ГА і медпадрыхтоўкі нашага ўніверсітэта доктара медыцынскіх навук В. П. Дзядзічкіна і яму выдана аўтарскае пасведчанне. Валерыем Паўлавічам прапанаваны эфектыўны спосаб вызначэння стабільнасці чалавека. Цяпер

прадстаўляецца магчымасць аперацыйна атрымаваць інфармацыю аб стане стабільнасці таго або іншага работніка і своечасова прадстаўляць яму адпачынак, пазбегнуць у рабочыя небяспечныя сітуацыі. Гэта асабліва важна для вадзіцеляў аўтатранспарту, лётчыкаў, работнікаў многіх іншых прафесій.

## СТУДЭНЦКАЯ КАНФЕРЭНЦЫЯ

У Беларускай дзяржаўнай інстытуце народнай гаспадаркі імя В. В. Куйбышава прайшла чатырохдзённая студэнцкая канферэнцыя па праблемах эканамічных навук. З цікавымі дакладамі на ёй выступілі і студэнты эканамфака нашага ўніверсітэта А. Адамава, Л. Радзілавец, Т. Чарток, В. Кадзетаў.

## ГАНАРОВАЯ УЗНАГАРОДА

За высокія дасягненні ў справе нацыянальнага адраджэння, прапагандзе культурнай спадчыны беларускага народа, шматгадовым даследаванням і дзейнасцю Франциска Скарыны Указам Прэзідыума Вярхоўнага Савета БССР ад 8 сакавіка 1991 г. медалём Франциска Скарыны



# РОЗДУМ АБ ДАХОДАХ І ЖЫЦЦЁВЫМ УЗРОЎНІ

Калі адштурхнуцца ад абагульненняў, што пакупніцкая здольнасць рубля ўпала ў два разы ў параўнанні з 1961 года, 11% насельніцтва нашай краіны жыве за рысай беднасці, 65% — ад зарплат да зарплат, 16% — ледзь-ледзь зводзяць канцы з канцамі, а 8% — вечно ў даўгах, то мы чакалі зусім іншых кампенсацый і рознічных цэн, якія б маглі забяспечыць дастойны ўзровень дабрабыту грамадзян краіны.

Павелічэнне цэн у 2—3 разы (гл. штотыднёвік «Эканоміка і жыццё» № 14, сакавік 1991 г.), прывяло да таго, што пакупніцкая здольнасць рубля ўпала адпаведна яшчэ ў 2—3 разы. Толькі рухомая і нерухомая маёмасць і запасы матэрыяльных рэсурсаў у прыватных дамах набылі новую каштоўнасць. У сувязі з гэтым можна сказаць, што бедныя сталі яшчэ больш беднымі, а заможныя і паваротлівыя яшчэ больш багатымі.

Усім назначана кампенсацыя ў 60 рублёў, яе толькі не атрымаюць беспрацоўныя да ўвядзення ў дзеянне Закона «Аб беспрацоўі», рэгістрацыя беспрацоўных назначана на ліпень. У іх кампенсацыя складзе 50 руб. у месяц. Гэта саюзныя нормы. Рэспублікі могуць іх павышаць. Грашовыя кампенсацыі малазабяспечаным павінны дапаўняцца рознымі відамі натуральнай дапамогі, аказваемай мясцовымі органамі. Намячаецца поўнасцю кампенсаваць расходы на сацыяльнае абслугоўванне насельніцтва ў бальніцах, інтэрнатах, школах, дамах для састарэлых і інвалідаў, дашкольных і іншых устаноў сацыяльнай сферы.

Прадпрыемствы ж павінны самастойна разлічваць стаўкі і аклады, зыходзячы з дзеючых з улікам кампенсацый і размеры 60 руб. У выніку такога пераразліку тарыфная заробатная плата рабочых здзельшчыкаў 1—8 разрадаў павялічваецца на 54—35%, у пачасовых рабочых —

на 57—28%, г. зн. роўная кампенсацыя прыводзіць да дыферэнцыраванага павелічэння даходаў рабочых. У спецыялістаў уключэнне кампенсацыі ў даходы таксама абумоўліваець дыферэнцыраваны яе рост. Так, у таго, хто атрымліваў 100 рублёў, даходы растуць у 1,6 раза, 200 руб. — у 1,3 раза, 300 руб. — у 1,2 раза, 500 руб. — у 1,12 раза, 600 руб. — у 1,1 раза, 1000 руб. — у 1,06 раза. Нават даход Прэзідэнта вырастае на 1,5%.

Адначасова зменена формула ўтрымання паходнага падатку, і ўсіх зацікавіць пытанне «А ці не з'есць падатак кампенсацыю?» У арыфметыцы памылкі не дапусцілі і можна сказаць, што ўсе рабочыя будуць плаціць паходны падатак. Тарыфная заробатная плата рабочага першага разраду для здзельшчыка павялічыцца да 171,8 руб., падатак складзе 1,534 руб. У пачасовага рабочага адпаведна 164,9 руб. і 0,6 руб. Для рабочых 8 разраду ў машынабудаванні аклад здзельшчыка павялічыцца да 285,3, падатак складзе 16,3 руб., пачасовага рабочага — 271,6 руб., падатак — 15,1 руб. Так што з кампенсацыі ў 60 руб. у рабочых і разраду застанеца для здзельшчыка 58,47 руб., пачасовага рабочага 59,4 руб. Адпаведна ў рабочых 8 разраду — 43,7 і 44,9 руб. Можна зрабіць вывад: чым ніжэй даход, тым больш застаецца ў астатку пасля падаткаабкладання.

Цяпер паглядзім, як абстаць справы ў спецыялістаў, навуковых супрацоўнікаў і дацэнтаў, зарплата якіх таксама знаходзіцца ў межах першага радка падаткаабкладання ад 161 да 1000 рублёў. Напрыклад, вы атрымлівалі 332 рублі па штатнаму раскладу з даплатамі і плацілі паходны падатак па старой сістэме 43,16 руб., фактычны даход быў роўны 288,84 руб. Цяпер вам кампенсацыя ў 60 руб. уключылі ў пасадавы аклад і змянілі падаткаабкла-

данне. Ваш намінальны даход стаў роўны 392 руб., а падатак — 30,16, на рукі атрымалі 361,84 (тут мы не ўлічылі ўзносы ў розныя арганізацыі па інтарэсах і перакананнях). Такім чынам, ад кампенсацыі і новага падаткаабкладання ваш фактычны даход павялічыўся на 73 руб. Ах, каб гэтая зарплата была пры ранейшых цэнах! Але даводзіцца канстатаваць: хаця сумарны эфект ад пераўтварэння аказаўся вышэй наміналу кампенсацыі, пакупніцкая ж здольнасць (пры павелічэнні цэн) зарплаты гэтага супрацоўніка складае толькі 120 руб. Спецыяліст пачынаў сваю работу ў сямідзесятых гадах пры гэтым узроўні акладу і рэформа цэн праз 32 гады яго зноў вярнула на ранейшы ўзровень.

А эканамісты ўяўлялі зусім іншыя прапорцыі ў прадстаўчым жыцці ў агульным еўрапейскім доме. Калі так была аб'ясаўлена праца ў нашым грамадстве і заніжана ацэнка нацыянальнага багацця, то трэба было ў першую чаргу пераацаніць гэтыя дзве складальныя, павысіць значнасць рубля на сусветным узроўні, павялічыць узровень зарплаты ва ўсіх галінах мінімум у два разы, пасля гэтага прывесці ўсё цэнаўварэнне ў адпаведнасць з затратамі працы і новымі яе ацэнкамі, зварыць зусім новыя, але больш справядлівыя прапорцыі ў жыцці народа і галіні, а не зыходзіць з магчымасцей «дзіравага» бюджэту краіны пры адсутнасці дакладнай інфармацыі аб жыцці розных слаў насельніцтва. Цяпер жа большасць сем'яў апынулася за рысай беднасці, таму што яны сталі ў 2—3 разы бяднейшымі, а багатыя нічога не страцілі. Яны багатыя па-ранейшаму, іх залатыя запасы, рухомасць і нерухомасць трывала абаронены ад падобных вольнасцей у рознічных цэнах, кампенсацыі і падаткаабкладання.

Пакуль мы разбіраліся, што ж

адбылося з нашымі даходамі і змяніліся з цэнамі ў буфетах і сталовых, «Советская Белоруссия» апублікавала артыкул за 9 красавіка «Урад уступіў. Ці будзем мы жыць лепш?» З яго мы даведзіліся, што прэм'ер-міністр БССР В. Ф. Кебіч таксама не чакаў такога рэзкага павышэння цэн, і яго для самога стала нечаканасцю: «Атрыманні і краіна з Масквы прэйскуранты аказаліся зусім не такімі, як уяўлялася раней». Атрымліваецца, што ўрад БССР мяркуе, а саюзны — распаўраджаецца. І як мякка вышэзаецца БЕЛТА: «І часткова з-за такой неадпаведнасці беларускі ўрад пастаўлены сёння ў такое цяжкае становішча — кампенсацыі ж разлічваліся зыходзячы з чаканага павышэння цэн на 70—80 працэнтаў, сацыяльна абароненасць насельніцтва павінна была склаці 80%».

Так, аказваецца, і меркаванні эканамістаў, і разлікі беларускага ўрада былі проста перакрэслены нейкай групай вышэйшых эканамістаў і дзяржаўных дзеячоў. Дык хаця б далі растлумачэнні, што яны чакаюць у бліжэйшым будучым. Бо ўжо калі рабочыя шматпакутліва Беларусі выйшлі на вуліцу і кінулі работу, то можна сказаць, што эксперыменты на нашых даходах зайшлі вельмі далёка і невядома чым скончацца. Сталовыя пустыя ўжо, многія носяць з сабой на работу «тармазкі». А ў нашай жа сітуацыі трэба харчавання збалансавана. Ды і наш студэнцкі буфет цяпер стаў «багатым» да самага закрыцця, таму што цэны «кусаюцца», і мы, усе кафедры і абслугоўваючы персанал, ганяем чай з хлебам, талонным маслам і пукрам, якія таксама дорага каштуюць.

**Э. ЛІЗАРВА,**  
ст. навуковы супрацоўнік  
кафедры эканоміі  
і сацыялогіі працы.

## Да 5-годдзя чарнобыльскай трагедыі

Не месяцы, гады прайшлі з той красавічнай раніцы, світанак якой афарбаваўся ядзерным выбухам. Розныя бываюць юбілеі. Адно павучальна памечаны ў календары, іншыя патанаюць у кумачы святочных палотнішчаў і пераможных сцягоў. Гэты афарбаваны колерам сумы і надзеі. За пяць гадоў не зменшылася ні таго, ні другога. Штодзёна на вялікай тэрыторыі рэспублікі ідзе ўпартая барацьба за жыццесцвярджальнасць, у якую ўцягнуты гіганцкія матэрыяльныя рэсурсы, мазгавая і фізічная энергія многіх тысяч людзей. Дзесяткі рашэнняў, пастановаў і ўказанняў даносяць да нас стратэгію гэтай барацьбы. Аднак спакоем гэта людзям не прыносіць, паколькі няма адзінай сістэмы інфармацыі з яе навуковай і юрыдычнай гарантыяй. Там, дзе дапускаюцца ўмоўнасці, пышна квітнеюць здагадкі, версіі, легенды. А гэта прыводзіць да крытычнага стану, напружвае грамадскі нерв.

У 1989 годзе Гомельскім аблвыканкомам была распрацавана сістэма інфармавання насельніцтва вобласці па пытаннях радыяцыйнай абстаноўкі і прымаемых мерах па ліквідацыі вынікаў аварыі на Чарнобыльскай АЭС.

Аднак узровень гэтай работы сёння нельга лічыць здавальняючым. І перш за ўсё таму, што ў насельніцтва падарваны давер да афіцыйных крыніц інфармацыі. У многім гэта адбылося таму, што ў вобласці не наладжана належным чынам каардынацыя і ўзаемадзеянне ў рабоце служб, устаноў, арганізацый і ведамстваў, якія павінны сістэматычна прадстаўляць аб'ектыўную інфармацыю. Не вывучаецца грамадская думка, не даюцца аргументаваныя, а галоўнае, аперацыйныя звесткі, накіраваныя на абвясненне розных чутак, здагадак. Вельмі рэдка ў працоўных калектывах выступаюць спецыялісты і вучоныя па пи-

таннях стану радыялагічнай і экалагічнай абстаноўкі, прымаемых мерах па яе паліпшэнню, навуковых канцэпцый, распрацоўках і рэкамендацыях. Наспела неабходнасць стварэння ў вобласці адзінага цэнтра грамадскай інфармацыі насельніцтва на базе Дома палітычнай асветы, уключыўшы ў яго неабходныя службы і надаўшы яму функцыі экалагічнага інфармбюро. Тым больш,

дыяцыйнай абстаноўкі і дозавыя нагрузак на арганізм чалавека Вярхоўным Саветам БССР прынята рашэнне аб дадатковым перасяленні яшчэ 242 населеных пунктаў (29,2 тыс. сямей) з зоны 15—40 кюры/км<sup>2</sup>. На 1.01.91 з гэтай зоны адселена 4,7 тыс. сем'яў з 38 населеных пунктаў. Акрамя таго, пастановай Савета Міністраў ССРСР і ВЦСПС ад 20.10.89 г. № 886 сем'ям,

У баку ад гэтай работы стаіць Міністэрства аховы здароўя ССРСР. Хаця па пратаколу ад 1 жніўня гэтаму ведамству даручалася скамплектаваць медыцынскія брыгады і накіраваць у раёны бедства. Не прыняло рашучых мер у мінулым годзе і Міністэрства аховы здароўя БССР па камандзіраванню ў вобласць выязных брыгад. Міністэрствы аховы здароўя

вобласці зменшылася з 16,9 да 15,4 на тысячу насельніцтва. Ааналіз эндакрыйнай паталогіі паказвае рост павелічэння гіперплазій шчытападобнай залозы сярод дарослых і дзяцей у 2—2,5 разы, эндэмічнага зобу і тырэатаксікозу ў 2 разы. Працягвае ўзмацняцца дэфіцыт кадраў медыцынскіх работнікаў. Па вобласці не хапае каля 2 тыс. урачоў і 4 тыс. работнікаў сярэдняга медперсоналу.

## З ПАЧУЦЦЯМІ СУМУ І НАДЗЕЙ

што ў рамках саюза-рэспубліканскай праграмы прадугледжаны пэўныя сродкі, а аб'ектыўна, навукова выверанага матэрыялу для гэтага дастаткова.

**АГУЛЬНАЯ СИТУАЦЫЯ**  
У выніку аварыі на Чарнобыльскай АЭС плошча тэрыторыі Беларускай ССР, забруджанай звыш 5 кюры, складае больш 16,5 тысяч км. кв., у тым ліку з забруджаннем звыш 40 кюры — 2,2 тыс. км. кв. У першапачатковы перыяд пасля аварыі (1986 год) было адселена каля 24,6 тыс. чалавек, выбыла з сельгаспадарчай вытворчасці каля 214 тысяч га сельгасугоддзяў, ліквідавана 20 калгасаў і саўгасаў. Плануецца ліквідацыя яшчэ 18 гаспадарак.

З улікам радыяцыйнага і сацыяльнага фактараў Дзяржкамідрамет ССРСР узгадніў дадатковае адсяленне ў БССР 85 сёлаў, у тым ліку 51 населенага пункта з зоны з забруджаннем 40 і больш кюры/км<sup>2</sup>. (37 тыс. сем'яў) Па стану на 1.01.91 з гэтай зоны фактычна адселена 2,7 тыс. сем'яў з 28 населеных пунктаў.  
У выніку ўдакладнення ра-

жыя маюць дзяцей ва ўзросце да 14 гадоў, цяжарным жанчынам і асобам, якім па медыцынскіх паказаннях не рэкамендавана пражыванне на забруджаных тэрыторыях, прадстаўлена права выезду з адпаведнымі льготамі і кампенсацыямі. Усяго патрабуецца адсяліць дадаткова больш 10 тысяч сем'яў (каля 35 тыс. чалавек). Адселена каля 6000 чалавек.

Пастановай Вярхоўнага Савета БССР ад 04.08.90 работа ўрада рэспублікі па ліквідацыі вынікаў аварыі на Чарнобыльскай АЭС прызнана незадавальняючай, Беларускай ССР аб'яўлена зонай нацыянальнага экалагічнага бедства, створаны Дзяржаўны камітэт БССР па праблемах вынікаў катастрофы на ЧАЭС.

**АХОВА ЗДАРОУЯ**  
Узровень медыцынскага абслугоўвання насельніцтва пакуль таксама нельга прызнаць здавальняючым. Паступае шмат скаргаў ад людзей на несвоечасовае, няяснае абслугоўванне і лячэнне. Адсутнічае цоткая праграма поўнага медыцынскага абследавання насельніцтва г. Гомеля і вобласці і, у першую чаргу, дзіцячага.

ССРСР і БССР, а таксама Акадэмія медыцынскіх навук ігнаруюць рашэнне аб замацаванні вядучых навукова-даследчых медыцынскіх устаноў за радыёактыўна забруджанымі раёнамі з мэтай аказання кансультацыйнай дапамогі мясцовай практычнай ахове здароўя і аналізу захворванняў па профілю інстытутаў.

Праводзімы аналіз захворваемасці насельніцтва сведчыць, што за 4 гады пасля аварыі рад паказчыкаў стану здароўя жыхароў вобласці пагоршыўся. Найбольшую трывожу ў медыцынскіх работнікаў выклікае стан здароўя дзяцей — хронічныя захворванні ЛОР-арганаў, жалезадефіцытныя анеміі, вегетасасудзістыя дыстаніі, эндакрынная паталогія і асабліва з'яўленне захворванняў шчытападобнай залозы, аўтаімунныя тырэадыты і 8 выпадкаў рака ў дзяцей. За папярэднія 30 гадоў такіх фактаў зарэгістравана не было. Рост гэтых захворванняў адзначаецца не толькі ў кантралюемых раёнах, але і ў г. Гомелі, г. зн. на тэрыторыях са шчыльнасцю забруджвання 1—15 кюры/км. кв.  
За 5 год нараджальнасць у

Вялікую ролю ў паспяховым лячэнні захворванняў адыгрывае сучасная дыягнастычная і лячэбная апаратура. Да 1990 года ў вобласці было ўстаноўлена толькі 8 апаратаў СІЧ і абследавана звыш 85 тыс. чал. На працягу 1990 г. удалося ўстанавіць дадаткова толькі 3 апараты. У цяперашні час устаноўлена 20 (трэба 60) апаратаў УЗІ, аднак толькі 8 з іх укамплектаваны датчыкамі на шчытападобную залозу. За мінулы год цэнтралізавана было атрымана і накіравана ў кантралюемыя раёны 8 комплектаў эндаскапічнай апаратуры, што з'яўна недастаткова. У вобласці практычна няма аўтаматызаваных аналізатараў структуры крыві. Патрабуецца неадкладна пастаўна 17 апаратаў ультрагукавой дыягностыкі, 19 комплектаў рэнтгенаўскай апаратуры з элентронна-алтычымі пераўтварэннямі і г. д. Для пераходу на аўтаматызаваную сістэму спеддыспансерызаванай неабходна 20 персанальных камп'ютэраў.  
Для нармальнай работы лячэбна-прафілактычных устаноў вобласці неабходна яшчэ каля 640 апаратаў УЗІ, 20 комплектаў эндаскапічнай апаратуры і 11 комплектаў аналізатараў крыві.  
Публікацыя накіравана на матэрыялах выкананьня «Гомельскага абласнога Савета народных дэпутатаў», сабраўшы для прадстаўлення ў Дзяржаўны камітэт Кабінета Міністраў ССРСР на надзвычайных сітуацыях.



Грамадскае развіццё — працэс складаны, супярэчлівы. Тут не існуе аднаварыянтных рашэнняў. Таму важным з'яўляецца тое, што адначасова з дзяржаўнымі органамі ёсць шырокія магчымасці разнастайным грамадскім арганізацыям выказаць сваю думку, прапанаваць альтэрнатывы, выступаць апанентамі пры рашэнні палітычных, сацыяльных і эканамічных задач. Такія задачы задкіны вырашаць і камсамольцы.

Не сакрыт, што ў рабоце камсамольскіх арганізацый накіраваўся нямаля недахопаў, многія камітэты камсамола апынуліся ў палоне бюракратычных метадаў работы. Замест жывой справы іх стаў заздаць засядальскі і папярковы кругаварот, замест адкрытых шырокіх зносін з моладдзю нярэдка пераважалі пампезныя мерапрыемствы, гучныя рапарта і надуманыя пачыны. Але, тым не менш, камсамол быў і застаецца моцнай, згуртаванай арганізацыяй. А крызіс камсамола — гэта адлюстраванне стагнацыі

Што датычыцца праблемы прастыжку камсамола, то 117 членаў ВЛКСМ лічаць, што ён упаў: «узрос» — сцвярджаюць трое: «на ранейшым узроўні» — канстатуе 25 студэнтаў.

Многіх аздачыла пытанне «Ці прымаеце вы ўдзел у рабоце вашай пярэчнай камсамольскай арганізацыі?» Варыянты адказаў гучалі так:

- а) так, актыўны — 4%;
- б) так, часам выконваю асобныя даручэнні — 42%;
- в) ніколі — 54%.

І не дзіўна, што ўсяго толькі 4% апытаных лічаць сябе членам адзінай камсамольскай арганізацыі ўніверсітэта. А што ж астатнія 96%? Хочацца нагадаць словы М. С. Гарбачова, адраасаваныя нам на Усесаюзным студэнцкім форуме 1989 года: «Галоўная сіла абнаўлення камсамола — самі камсамольцы. Тут важна па-сапраўднаму ўзяцца за справу, вызваліўшыся ад усяго таго, што скоўвае ініцыятыву і перашкаджае рэалізацыі грамадзянскай пазіцыі, удзелу ў справах грамадства». Але паколькі не атрымалася ў нас з актыўнасцю «саміх камсамольцаў», то, магчыма, адзінка работы ўніверсітэцкага камітэта камсамола кампенсуе ў нейкай ступені гэты прабел? Аднак, калі паслухаць 145 нашых студэнтаў, гэта далёка не так. 61 чалавек нічога не ведае аб рабоце ЛКСМБ ГДУ, 66 ёю не задаволены, а 18 камсамольцаў усё задавальняе. Аўтарытэтам сакратар камітэта камсамола карыстаецца ў 34 чалавек, а члены камітэта — у 27-мі. 105 камсамольцаў структуру ВЛКСМ аптымальнай не лічаць.

Такім чынам, склалася карціна незадаволенасці работай арганізацыі у членаў ВЛКСМ, паслўнасці іх саміх. Што ж утрымлівае ў такім выпадку студэнтаў у камсамол, чаму яны знаходзяцца ў ВЛКСМ? Прычыны розныя:

- а) па сваіх перакананнях, яны не змяніліся, — 27%;
- б) не хачу пакідаць арганізацыю ў цяжкі для ВЛКСМ момант, буду ўдзельнічаць у рабоце па абнаўленню арганізацыі — 12%;
- в) мне ўсё роўна, з'яўляюся я членам ВЛКСМ або не, уносы плачу, яны мяне не абцяжарваюць — 40%;
- г) калі б быў упэўнены, што ўсё абдызца без адмоўных вынікаў, падаў бы заяву аб выхадзе з камсамола — 21%.

Напрошваецца вывад, што знаходжанне ў камсамол «выпадковых» людзей было масавы характар. Напэўна, таму да працэсу скарачэння колькасці членаў ВЛКСМ каля паловы камсамольцаў адносяцца станоўча, лічаць, што камсамол вызваляецца ад «баласту». 20% лічаць, што гэта не на карысць камсамолу, многім цяжка адказаць на гэта пытанне.

Што ж датычыць будучыні камсамола, то яна бачыцца студэнтам у асноўным як роўнае становішча ВЛКСМ у маладзёжным руху, супрацоўніцтва з іншымі арганізацыямі (72%), ну а думка аб тым, што абноўлены камсамол будзе адзінай арганізацыяй у маладзёжным руху, шаліць чатыры прыхільнікі, авангардную ролю камсамолу абяцаюць 10 чалавек, многія ад такіх прагнозаў устрымаліся.

Дык што ж для нас камсамол? Ці патрэбен ён нам? Калі патрэбен, то які? На ўсё гэта адназначна адказаць нельга. Пытанне застаецца адкрытым.

Публікацыю па выніках анкетавання, праведзенага студэнцкім навукова-вытворчым атрадам «Эканаміст», падрыхтавала студэнтка гр. ЭСП-32 Таццяна ШАЛАМІЦКАЯ.

# ЯК ВЫЖЫЦЬ СТУДЭНТУ

Павышэнне цен урадам краіны прывяло многіх саветкіх людзей у стан шоку. Тыя, хто і да пачатку красавіка жылі, як кажуць, не ў раскошы, вымушаны яшчэ больш «урэзаць» свае расходы нават на самае неабходнае. У ліку найбольш слаба сацыяльна абароненых слаёў грамадства апынулася і студэнцтва. Варта толькі сказаць, што не такі ўжо багаты яго рэжым харчавання цяпер будзе абыходзіцца ў 2—3 разы даражэй.

Пастановай Савета Міністраў Беларускай ССР ад 6 красавіка г. г. «Аб дадатковых мерах па сацыяльнай абароне насельніцтва Беларускай ССР у сувязі з павышэннем цен» шырочка кампенсаваць нашы матэрыяльныя выдаткі, якія мы нясе́м ва ўмовах рынчнай эканоміі. Ёсць у ёй і пункты, якія датычаць непасрэдна студэнтаў. А якія яшчэ меры ў іх абарону прымаюцца на месцах, у прыватнасці, прафкомамі студэнтаў ВНУ? З гэтым пытаннем карэспандэнт нашай газеты звярнуўся да старшыні прафкома студэнтаў ГДУ Н. І. Колтынавай. Вось што яна паведаміла.

— З бягучага месяца студэнты атрымліваюць стыпендыю ў 120 руб. і плюс да гэтага — даплата на харчаванне ў суме 30 руб. Гэтая даплата на працягу трох месяцаў будзе выплачвацца са сродкаў мясцовых Саветаў народных дэпутатаў, затым гэтыя расходы абядае ўзяць на сябе Міністэрства народнай адукацыі.

У больш складаным становішчы апынуліся студэнцкія сем'і, таму з красавіка павышаныя размеры даплаты тым, якія маюць дзяцей, да 110 руб. у месяц, а пасля нараджэння дзіцяці выдаецца аднаразовая дапамога ў размер 250 руб. Раней прадугледжаныя выплаты ў сувязі з падаражаннем тавараў дзіцячага асартыменту, уключаючы школьную форму, павышаюцца на дзяцей ва ўзросце да 6 гадоў да 360, ад 6 да 13 гадоў — да 409 руб., ад 13 да 18 гадоў — да 459 руб. у год. Гэтыя дапамогі будучы выплачвацца па квартальна.

Студэнты змогуць змякчаць свае фінансавыя праблемы за кошт набыцця пудэвак у саветорый-прафілакторый універсітэта, дзе можна акрамя лячэння атрымліваць трохразовае паўнацэннае харчаванне. Даплачваць за такую пудэўку трэба толькі 24 рублі. Прафком прапануе таксама пудэўкі на дыетычнае харчаванне (на 20 дзён), за якую неабходна даплаціць 9 руб.

Хачу яшчэ дадаць, што пры абласным аб'яднанні прафсаюзаў створан фонд сацыяльнай дапамогі студэнцтву. Аб'яднаннем выдзелена на гэтыя мэты 200 тысяч рублёў, у асноўным, на набыццё пудэвак, у тым ліку і для маці і дзіцяці. Просьба ў гэтай сувязі да ўсіх студэнтаў, якія маюць дзяцей, падаць у прафком інфармацыю аб жаданні аздаравіць сваіх дзяцей.

Сямейным студэнтам аказана таксама аднаразовая матэрыяльная дапамога праз камітэт камсамола ГДУ. На гэтыя мэты аб'ёмам камсамола было выдзелена 11 тысяч рублёў. А пры парткоме заснаваны фонд дапамогі ў суме 1000 руб. Гэтая дапамога будзе студэнтам аказана да 121-й гадавіны з дня нараджэння У. І. Леніна.

Яшчэ адна крыніца даходаў для наступнага іх размеркавання студэнтам універсітэта — дзейнасць ствараемага пры прафкоме малага прадпрыемства па арганізацыі культурна-масавай работы, творчых калектываў.

Канечне, усе гэтыя віды дапамогі не змогуць стабілізаваць фінансавае становішча студэнцкай сям'і ва ўмовах рынку. Таму студэнты пры жаданні могуць выкарыстаць і такую магчымасць — прапрацаваць у час канікулаў у піянерскіх лагерах, на базах адпачынку, у будаўнічых атрадах. Ёсць шмат вакансій і непасрэдна ў нас, ва ўніверсітэце, у прыватнасці ў адміністрацыйна-гаспадарчай частцы універсітэта, якой на-трабуюцца прыбіральшчыцы, гардэробшчыцы і іншыя работнікі.

## ДЛЯ АМАТАРАЎ ТЭАТРА

У прафкоме студэнтаў і «Зойчына кватэра» — 28 красавіка. ГДУ ёсць білеты на спектаклі аблдрамтэатра: «Барабанны бой» — 28 красавіка. Кошт білетаў 2 руб. 50 кап.

# ШТО ДЛЯ НАС КАМСАМОЛ?

## Пытанне застаецца адкрытым

грамадскіх адносін у краіне, усеагульнага крызісу.

Якой жа бачыцца нам будучыня камсамола? Што ён значыць для кожнага з нас? Каб атрымаць адказ на гэтыя пытанні, была распрацавана анкета. Анкетаванне праводзілася на эканамічным факультэце. У ім прынялі ўдзел 145 чалавек. Гады ўступлення апытаных студэнтаў у камсамол ахопліваюцца перыядам з 1975 года па 1990-ы. У прыватнасці, у 1984 г. у рады ВЛКСМ уступіла 29 чалавек, у 1985 — 32, а ў 1988 — 45. Як можна заўважыць, большая частка стаўшых членамі ВЛКСМ прыходзіцца на «перабудовачныя» гады. Прычым самастойнае рашэнне аб уступленні ў камсамол прыняло 82%, г. зн. 119 чалавек. Астатнія ж, а гэта 26 камсамольцаў, зведалі ўплыў сваіх «больш свядомых» таварышаў. Дык што ж у канчатковым выніку заахвоціла ўступіць у камсамол? Прапанаваныя варыянтамі адказу былі ўлічаны, здаецца, усе матывы такога адказнага рашэння:

- а) жаданне сумесна з таварышамі вырашаць праблемы моладзі — 28%;
- б) імкненне быць «як усе» — 34%;
- в) магчымасць мець дадатковы шанс пры наступленні ў ВНУ, сярэднія спецыяльныя навучальныя ўстановы, ПТВ — 8%;
- г) прапанавалі — згадзіўся, не раздумваючы, было ўсё роўна — 26%;
- д) уступаць у камсамол не хацеў, але давалася, таму што баяўся, што ў выпадку адмовы будучы непрыемнасці — 4%.

Адказы на пытанне: «Ці мяняліся вашы адносіны да камсамола за час вашага членства ў арганізацыі?» адназначна пракаменціраваць нельга. Станоўчы адказ, 68%, нагадвае нам, з аднаго боку, што камсамол — арганізацыя дынамічная, якая пераўтвараецца (і гэта радзе), і, з другога боку, што «свежы вецер перамен» прымусяў камсамольцаў лёгка і проста перагледзець ранейшыя погляды на сваю арганізацыю.

Наступнае пытанне раздзяліла апытаных студэнтаў на дзве роўныя групы: адна палавіна лічыла, што іх праца ў камсамол будзе больш значная, другая ж — на большае не спадзявалася.

## За здаровы лад жыцця

СНІД — «чума ХХ стагоддзя», вірусная інфекцыя, пандэмія, якая ахапіла за апошнія 5 год 177 краін свету. І ў нашай краіне ў 1988 годзе СНІД адкрыў свой трагічны лік. Ахвяры яго ўжо зарэгістраваны ў Маскве, Ленінградзе, Адэсе і іншых гарадах. Усяго на сённяшні дзень выяўлена больш 400 саветкіх грамадзян, інфіцыраваных СНІД, у тым ліку і адзіны выпадак у Беларусі і Гомельскай вобласці. Сітуацыя ўскладняецца тым, што ўрачы не маюць ні вакцыны, папярэджваючай заражэнне, ні лекаў,

# СНІД: ВЕДАЦЬ І ЗМАГАЦА

якія поўнасцю вылечваюць хваробу. Асноўнымі шляхамі распаўсюджвання СНІД з'яўляюцца палавы кантакт з хворым або вірусаносьбітам, а таксама перадача інфекцыі праз нестерыльныя шпрыцы і іголки, іншы медыцынскі інструментарый, што быў у кантакце з крывёю. Інфіцыраваная маці можа перадаць вірус СНІД сваіму нованароджанаму дзіцяці. Магчыма заражэнне праз інфіцыраваную, не правяраную пры пераліванні кроў і яе кампаненты.

Заражэнне не адбываецца пры бытавых кантактах, у працэсе зносін, праз паветра, ваду і ежу. СНІД небяспечны тым, што вельмі доўга, да пяці гадоў, можа працякаць без сімптомаў. Скрытыя носьбіты становяцца крыніцай інфекцыі. Таму тым, хто захаце ўступіць у палавыя сувязі з малазнаёмымі людзьмі, трэба памятаць, што сярод іх могуць быць тыя, хто нават не ведае аб сваёй страшнай хваробе. Клінічнымі прыкметамі хваробы могуць быць: ліхаманка, павелічэнне лімфатычных вузлаў, зацяжныя пнеўманіі, працяглыя расстройствы кішчэніка, страта вагі, усемагчымыя скураныя праўленні, нярэдка ўзнікаюць злаякасныя пухліны.

Для выяўлення хворых і вірусаносьбітаў у вобласці працуюць дыягнастычныя лабараторыі: у г.г. Гомелі, Мазыры, буйных раённых цэнтрах. У абавязковым парадку на СНІД абследаюцца ўсе донары крыві, венерычныя хворыя, наркаманы, гомасексуалісты, асобы з бязладнымі палавымі сувязямі, цяжарныя жанчыны, саматычныя хворыя, замежныя драматывы, якія прыехалі ў нашу краіну на вучобу або працу, саветкія грамадзяне, якія вяртаюцца з працяглых замежных камандзіровак.

харства або ў іншую медыцынскую ўстанову. Носьбіты інфекцыі СНІД у быцце не ўяўляюць небяспекі для акаляючых. Кожны павінен ведаць: СНІД перадаецца палавымі шляхам і праз кроў, вельмі небяспечныя выпадковыя палавыя сувязі; можна правярыцца на СНІД у кожнай медыцынскай установе; а носьбіты СНІД — у быцце не ўяўляюць небяспекі для іншых. Памятайце, ад вашых паводдзін залежыць папярэджанне СНІД, таму што эфектыўныя прэпараты для лячэння гэтай каварнай хваробы — няма. **Н. МАРЧАНКА**, загадчыца медпункта ГДУ.