

# ГОМЕЛЬСКИ УНІВЕРСІТЭТ

ОРГАН ПАРТКОМА, РЭКТАРАТА, МЯСЦКОМА, КАМІТЭТА ЛКСМБ  
І ПРАФКОМА ГОМЕЛЬСКАГА ДЗЯРЖАУНАГА УНІВЕРСІТЭТА

№ 30 (479) | Субота, 24 кастрычніка 1981 года. | Газета заснавана ў верасні 1969 года. Выходзіць раз у тыдзень. | Цана 2 кап.

## 3 Усесаюзнай нарады загадчыкаў кафедр грамадскіх навук

# УДАСКНАЛІВАЦЬ ВЫКЛАДАННЕ ГРАМАДСКІХ НАВУК

З 14 па 16 кастрычніка ў Маскве ў Вялікім Крамлёўскім Палацы праходзіла Усесаюзная нарада загадчыкаў кафедр грамадскіх навук ВНУ краіны. У яе рабоце прынялі ўдзел загадчыкі аддзелаў ЦК Кампартыі саюзных рэспублік, крайкомаў і абкомаў партыі, вучоныя, кіруючыя работнікі міністэрстваў і ведамстваў, рэктары і сакратары партыйных арганізацый вядучых ВНУ краіны.

Нараду адкрыў сакратар ЦК КПСС М. В. Зямляна. Асноўнымі дакументамі для работы нарады з'явіліся прамова члена Палітбюро ЦК КПСС, сакратара ЦК КПСС М. А. Суслава, якая была выслухана з вялікай увагай і неаднаразова перапынялася працяглымі апладысмантамі. Значэнне гэтай выступлення для далейшага ажыццяўлення праграмы ідэалагічнай, палітычна-выхавачай работы партыі падкрэслівае тое, што яна поўнааспя апублікавана ў цэнтральным друку, а работа нарады транслявалася па тэлебачанню і радыё.

З дакладам «XXVI з'езд КПСС і задачы грамадскіх навук» выступіў міністр вышэйшай і сярэдняй спецыяльнай адукацыі В. П. Ялоцін. Ад імя вядлага калектыву вышэйшых навучальных устаноў ён выказаў сардэчную ўдзячнасць Цэнтральнаму Камітэту КПСС, тав. Л. І. Брэжнэву за пастаяннае клопатлівае аб вышэйшай школе, за высокую ацэнку дзейнасці выкладчыкаў грамадскіх навук.

У дакладзе В. П. Ялоціна адзначалася, што калектывы ВНУ краіны, уключыўшыся ва ўсенародную барацьбу за выкананне рашэнняў XXVI з'езда КПСС, маюць трывалую базу для пастаяннага ажыццяўлення планаў партыі. У 890 ВНУ краіны вучацца звыш 5 мільянаў студэнтаў, вядуць педагогічна і навукова-даследчую работу паўмільяна выкладчыкаў і навуковых супрацоўнікаў. За мінулы год пільгодку быў адкрыты 32 новыя ўніверсітэты і інстытуты, у якіх выдзялена выкладанне па 400 спецыяльнасцях. Цяпер ідзе перагляд вучэбных планаў і праграм з

улікам дасягненняў сучаснай навуцы. У дакладзе вялікая ўвага была ўдзелена пытанням павышэння кваліфікацыі навукова-педагагічных кадраў праз удасканаленне работы аспірантуры, ІПК, ФПК, стажыроўкі, перавод на пасады старшых навуковых супрацоўнікаў, інстытуты павышэння кваліфікацыі павінны ператварыцца ў навукова-метадычныя цэнтры вывучэння і распаўсюджвання педагагічнага вопыту, найбольш дасягненню навуцы. Неабходна больш эфектыўна выкарыстоўваць усе формы павышэння кваліфікацыі.

Асабліва ўвага была звернута на пытанні работы аспірантуры. У прыватнасці, гаварылася пра тое, што не заўсёды ў аспірантуру падбіраюць дастаткова падрыхтаваных выпускнікоў. Неабходна прыцягваць найбольш здольную моладзь, асабліва ў каэфіцыент грамадскіх навук.

Дакладчык падкрэсліў, што ў аснове ўсёй дзейнасці вышэйшай школы — навуковае кіраўніцтва яе развіццём, якое ажыццяўляе Камуністычная партыя. Праграма развіцця вышэйшай адукацыі ў адпаведнасці з рашэннямі XXVI з'езда КПСС накіравана перш за ўсё на далейшае паліпавышэнне якасці падрыхтоўкі кадраў, умацаванне сувязі ВНУ з вытворчасцю. Самае галоўнае ў рабоце ВНУ ў 80-я гады — забяспечыць навучэнне і выхаванне спецыялістаў, здольных паспяхова рашаць праблемы павышэння эфектыўнасці народнай гаспадаркі. Гэтым і абумоўлена выключная актуальнасць задач паліпавышэння марксісцка-ленінскай адукацыі і выхавання студэнтаў, таму што камуністычная свядомасць, жыццёвая пазіцыя спецыялістаў вызначаюць іх прафесіянальнае і грамадзянскае аблічча, а значыць — і рэальныя працоўны ўклад.

У дакладзе гаварылася аб важным укладзе вядлага атрада грамадзтваў ВНУ ў камуністычнае выхаванне сацыяльнай моладзі.

Партыя высокая ацэньвае працу грамадзтваў. На іх ус

кладзена справа вялікай важнасці — узбройваць малодзе пакаленне будучай камунізму ведаванням рэвалюцыйнай тэорыі, прывіваць пастаянную патрэбу ў вывучэнні твораў заснавальнікаў нашага вядлага вучэння, дакументаў КПСС, прап тав. Л. І. Брэжнэва, быць першымі памочнікамі партыйных камітэтаў у выхаванні ў будучых спецыялістаў ідэйнай перакананасці, высокіх маральных і грамадзянскіх якасцей.

В. П. Ялоцін звярнуў увагу ўсіх удзельнікаў нарады на асабліва ўмовы, у якія пастаўлена сістэма камуністычнага выхавання ў сувязі з новым этапам абстрактнага ідэалагічнай барацьбы на сусветнай арэне. Нельга забываць, што сфера адукацыі і выхавання ператварылася сёння ў арэну вострай сутыкні дзвюх супрацьлеглых сацыяльна-эканамічных сістэм, дзе вядзецца барацьба за галоўнае — за чалавека.

У дакладзе падрабязна выкладзены асноўныя напрамкі ўдасканалення дзейнасці кафедр грамадскіх навук ВНУ і перш за ўсё пытанні ідэа-тэарэтычнага ўзброю выкладання марксісцка-ленінскай тэорыі. Неабходна падкрэсліў дакладчык, дэбіцтва адзінства фарміравання ведаў і перакананняў. Указалася на неабходнасць пашыраць сувязі кафедр грамадскіх навук са спецыялізаванымі кафедрамі, умацоўваць светапоглядную накіраванасць усяго вучэбнага працэсу, а не толькі грамадскіх навук. Неабходна таксама навуковую работу вузаўскіх грамадзтваў скаанцэнтравана на напрамках, вызначаных XXVI з'ездам КПСС, актыўна звязаць комплексныя даследаванні, дабівацца таго, каб кожны выкладчык веў актыўную навукова-даследчую работу. У вучэбных курсах треба умацаваць крытыку варожых сацыяльных ідэй, аргументава на выкрываць буржуазную ідэалогію, імплацірава аб чысціні марксісцка-ленінскай тэорыі.

(Заканчэнне на 2-й стар.)

## ІХ ПЛЕНУМ ЦЭНТРАЛЬНАГА КАМІТЭТА ВЛКСМ

16 кастрычніка 1981 года ў г. Маскве адбыўся ІХ пленум ЦК ВЛКСМ, які абмеркаваў наступныя пытанні:

1. Аб скліканні чарговага XIX з'езда ВЛКСМ.  
2. Аб далейшым павышэнні актыўнасці, дысцыпліны і арганізаванасці членаў ВЛКСМ, удасканаленні ўнутрысаюзнай работы ў святле патрабаванняў XXVI з'езда КПСС.

3. Аб задачах камсамольскіх арганізацый, якія вынікаюць з пастановы ЦК КПСС і Савета Міністраў СССР «Аб далейшым уздыме масавасці фізічнай культуры і спорту».

4. Інфармацыя аб дзейнасці бюро і сакратарыята ЦК ВЛКСМ пасля VIII пленума ЦК ВЛКСМ.

Пленум прыняў рашэнне склікаць чарговы XIX з'езд ВЛКСМ 18 мая 1982 года, зацвердзіў норму прадстаўніцтва на з'езд і парадак выбарнага дэлегатаў.

З дакладам «Аб далейшым павышэнні актыўнасці, дысцыпліны і арганізаванасці членаў ВЛКСМ, удасканаленні ўнутрысаюзнай работы ў святле патрабаванняў XXVI з'езда КПСС» выступіў першы сакратар ЦК ВЛКСМ В. М. Пастухоў.

Пленум прыняў пастанову, у якой аднадушна адобрыў і падтрымаў унутраную палітыку, прычыны, міралюбыя знешнепалітычныя курс Камуністычнай партыі Саветаў Саюза, плённую творчую дзейнасць Ленінскага Цэнтральнага Камітэта, яго Палітбюро на чале з выдатным палітычным дзеячам сучаснасці, палымным барацьбітом за мір і камунізм, мудрым настаўнікам моладзі таварышам Л. І. Брэжнэвым.

Пленум ЦК ВЛКСМ запэўніў Цэнтральны Камітэт Камуністычнай партыі, Палітбюро ЦК, таварыша Л. І. Брэжнэва ў тым, што Ленінскі камсапол, кіруючыся рашэннямі XXVI з'езда КПСС, умацоўвае свае рады, павышае актыўнасць, дысцыпліну і арганізаванасць членаў ВЛКСМ, будзе і надалей баявым рэзервам і надзейным памочнікам партыі ў камуністычным будаўніцтве.

З дакладам «Аб задачах камсамольскіх арганізацый, якія вынікаюць з пастановы ЦК КПСС і Савета Міністраў СССР «Аб далейшым уздыме масавасці фізічнай культуры і спорту» выступіў сакратар ЦК ВЛКСМ Д. А. Ахраміў.

Пленум ЦК ВЛКСМ падкрэсліў, што пастанова ЦК КПСС і Савета Міністраў СССР з'яўляецца важнейшай праграмай дзейнасці кожнай камсамольскай арганізацыі па фізічнаму выхаванню юнакоў і дзяўчат, дзяцей і падлеткаў, фарміраванню ў іх высокіх маральных якасцей, мужнасці, сілы і вынослівасці, гатоўнасці да працы і абароны СССР.

Пленум прыняў пастанову, у якой вызначаны канкрэтныя меры, накіраваныя на павышэнне ролі камсамольскіх арганізацый у развіцці фікультурна-аздараўленчай і спартыўна-масавай работы сярод моладзі.

Пленум прыняў да ведама інфармацыю аб дзейнасці бюро і сакратарыята ЦК ВЛКСМ пасля VIII пленума ЦК ВЛКСМ, прадстаўленую сакратаром ЦК ВЛКСМ Л. І. Шывацовай.

## ЭФЕКТЫўНАСЦЬ НАВУКІ

Два гады вяліся на кафедры ўліку і статыстыкі распрацоўкі комплекснай сістэмы павышэння эфектыўнасці вытворчасці па заказе Гомельскага завода вымаральных прыбораў. Шмат намаганняў да выкавання гаспадарова прыкладі навуковы кіраўнік тэмы намеснік дэкана эканамічнага факультэта Л. С. Лазучэнкава і адназначны выканаўца — а. дэцэнт А. І. Максiмoвiч.

Справа ў тым, што эканамічная навука і гаспадарчая практыка ведаюць нямаля розных сістэм. Алежыцца з іх ахопівае толькі адзін бок гаспадарання. Вось чаму треба было наладзіць паміж імі ўзаемадзеянне.

Вынікам творчага пошуку калектыву з'явілася метаваа праграма найбольш поўнага выкарыстання ўсіх навуковых рэсурсаў прадпрыемства, накіраваная на максімальны выпуск прадукцыі высокай якасці пры найменшых затратах. Укараванне распрацовак у вытворчасць ужо ў першы год эксплуатацыі дало 65 тысяч рублёў эканамічнага эфекту.

А. ЖУК, загадчык кафедры ўліку і статыстыкі, дэцэнт.

(Наш кар.)

## БУДЗЕ СТУДЭНЦКАЕ КАФЭ

На гэтым тыдні ў сераду партыйны камітэт ГДУ правёў нараду старшых куратараў і намендантаў Інтэрнатаў з удзелам прадстаўнікоў камітэта камсамола і прафкома. На ёй прысутнічалі таксама першы сакратар гарнома ЛКСМБ Вясіль Мацук і сакратар гарнома камсамола Наталля Кузняцова. Адбыўся шырокі абмен думкамі па паліпавышэнню арганізаванасці адначынку студэнтскай моладзі. Падтрымана ініцыя-

тыва камітэта камсамола і прафкома ўніверсітэта аб стварэнні ў Інтэрнате студэнтскага кафе. Назначаны адказныя таварышы ад гарнома і грамадскіх арганізацый за яго работу.

## На аб'яднаным пленуме

На гэтым тыдні ў Дома палітасветы адбыўся сумесны пленум абкома ЛКСМБ і ДТСААФ г. Гомеля. У яго рабоце, акрамя членаў абласных камітэтаў ДТСААФ і ЛКСМБ, прынялі ўдзел прадстаўнікі партыйных, саветскіх і спартыўных арганізацый вобласці, ве-

тэраны Вялікай Айчыннай вайны, спартсмены. З дакладам «Аб удасканаленні сумеснай работы камсамольскіх, спартыўных арганізацый, камітэтаў ДТСААФ вобласці па ўмацаванню ваенна-патрыятычнага і фізічнага выхавання камсамолаў і моладзі, падрыхтоўцы дастойных абаронцаў Радзімы ў святле рашэнняў XXVI з'езда КПСС» выступіў першы сакратар АК ЛКСМБ У. У. Давыдовіч. На пленуме выступіла студэнтка эканамічнага факультэта ўніверсітэта, дэпутат абласнога Савета народных дэпутатаў Майя

## ВЫХОЎВАЦЬ І ЗАГАРТОЎВАЦЬ

Кучарэнна. Яна расказала аб ваенна-патрыятычнай рабоце, якая праводзіцца студэнтамі атрадам ГДУ. Толькі ў гэтым годзе антымістамі СА было прыгаворана 610 лекцый, у фонд міру пералічана 11645 рублёў, рэалізавана латарыйных білетаў ДТСААФ на 2500 руб-

лёў, адрамантавана і адноўлена 69 помнікаў і абеліскаў героям, загінуўшым у гады Вялікай Айчыннай вайны, аказана дапамога 296 ветэранам вайны і працы.

На пленуме прынята разгортваная пастанова, у якой намечаны канкрэтныя мерапрыемствы па

далейшаму паліпавышэнню ваенна-патрыятычнага выхавання і ўздыму масавасці фізічнай культуры і спорту ў вобласці ў адпаведнасці з рашэннямі XXVI з'езда КПСС, пастановай ЦК КПСС і Савета Міністраў СССР «Аб далейшым уздыме масавасці фізічнай культуры і спорту».

У. КОУШ, старшыня камітэта ДТСААФ ГДУ.



# УДАСКАНАЛЬВАЦЬ ВЫКЛАДАННЕ ГРАМАДСКІХ НАВУК

(Зачаццанне. Пачатак на 1-й стар.)

Кафедры грамадскіх навук займаюць важнае месца ў камуністычным выхаванні. Ім належыць вядучая роля ў ВНУ адначасна дакладчыкам. Неабходна забяспечыць шырокае ўсебаковае ўдзел студэнтаў ва ўсіх відах грамадскай дзейнасці.

Значнае месца ў дакладзе адводзілася асабістаму прыкладу педагога ў справе камуністычнага выхавання студэнтаў. Прычыновасць, адзначна слова і справы, глыбокая перакананасць, высокая ідэй-

насць, навуковасць, індывідуальны падыход да кожнага маладога чалавека — гэтыя якасці павінны быць уласцівымі выхаванню педагогу.

Асобна гаварылася аб вядучай ролі партыйных арганізацый ВНУ ў камуністычным выхаванні, а таксама ролі камсамольскіх і прафсаюзных арганізацый. Вышэйшая школа зрабіла вялікі крок наперад ў справе паліявання камуністычнага выхавання спецыялістаў. У асноўным завяршылася станаўленне цаласнай сістэмы несупыннага выкладання і вывучэння тэорыі марксізму-ленінізму. Кіруючыся комплексным

падыходам да выхаваўчай работы, выкладчыкі і грамадскія арганізацыі ВНУ ўзмацнілі клопат аб ідэйна-палітычным, працоўным і маральным выхаванні моладзі, убагацілі выхавальную практыку новымі эфектыўнымі формамі і метадамі. Важным фактарам удасканалення сістэмы камуністычнага выхавання спецыялістаў з'явіўся далейшы рост кваліфікацыі выкладчыкаў кафедра грамадскіх навук.

Вялікае воля пытанню далейшага удасканалення выкладання грамадскіх навук у абмеркаванні вучэбна-нараматыўных дакументаў, асабліва

вучэбных праграм па асноўных курсах грамадскіх навук, было абмеркавана на секцыйных занятках. Указвалася на неабходнасць забяспечыць аналізаванне будучым спецыялістамі марксізмам-ленінізмам як цаласным вучэннем, павышэння ролі лекцый у вучэбным працэсе, удасканалення метады правядзення семінарскіх заняткаў, індывідуальных і групавых суб'ектаванняў і калялектыўнаў.

У спрэчках па дакладу на пленарным пасяджэнні і секцыйных выступленнях з'явіўся 100 чалавек, у тым ліку ад Беларускага дэлегацыі 6 чалавек.

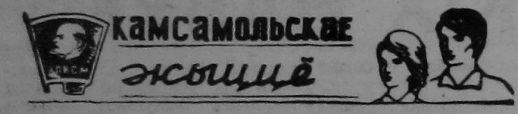
Удзельнікі нарады вызначылі галоўны напрамак навукова-педагагічнай дзейнасці грамадскіх навук, глыбока прааналізавалі недахопы ў рабоце кафедра і вызначылі меры па іх удзяленню.

У заключны дзень нарады былі падведзены вынікі і прыняты рэкамендацыі па павышэнню ідэйна-тэарэтычнага ўзроўню выкладання грамадскіх навук, удасканаленню паза-

вучэбнай, выхаваўчай работы са студэнтамі, развіццю навуковых даследаванняў на кафедрах грамадскіх навук і палітычна іх навукова-метадычнай работы. Пастаўлена задача дасягнуць збліжэння працэсу навукавання і выхавання з тэорыяй і палітыкай КПСС, практыкай камуністычнага будаўніцтва.

Удзельнікі нарады аднадушна прынялі пісьмо ЦК КПСС, тав. Л. І. Брэжнэву, Шматтысячны атрад грамадзаўцаў ВНУ, падкрэсліваецца ў пісьме, аддае ўсе свае сілы, волю і веды ажыццяўленню гістарычных рашэнняў XXVI з'езда КПСС, выхаванню будучых спецыялістаў вернымі прараднікамі палітыкі ленінскай партыі, патрыястамі сваёй Радзімы, інтэлектуялістамі, актыўнымі змагаюся за камунізм, за мір і шчасце народаў.

Т. ЯЗЭЛІВА,  
дэкан гісторычна-філалагічнага факультэта,  
даклад;  
А. МЯШЧЭРСКІ,  
загадчык кафедра гісторыі КПСС, даклад;  
— удзельнікі нарады.



## ПАДЛЕТАК ПОБАЧ З НАМІ

Фарміраванне новага чалавека, актыўнага будаўніка камуністычнага грамадства з'яўляецца галоўнай задачай выхавання сучаснай моладзі.

На XXVI з'ездзе партыі Генеральны сакратар ЦК КПСС таварыш Л. І. Брэжнэў гаварыў, што галоўнае наша багацце — гэта людзі, стваральны ўсіх матэрыяльных і духоўных багаццяў. І да гэтага багацця мы павінны адносіцца з асаблівай адназначнасцю.

Працэс выхавання сам па сабе складаны і разнастайны. Асабліва гэта датычыцца выхаваўчай работы з педагогічна запущанымі падлеткамі.

Уменню арганізаваць, эфектыўна наладзіць перавыхаванне «цяжкіх» падлеткаў камітэт камсамола надае выключна важнае значэнне і лідыць гэта адным з самых галоўных участкаў работы ўсёй камсамольскай арганізацыі ўніверсітэта па камуністычнаму выхаванню падрастаючага пакалення.

Пры камітэце камсамола створана спецдзружына — састанная частка аператыўнага камсамольскага атрада. У яе ўваходзяць 32 студэнты-актывісты. Члены гэтай дзружыны і выдубі індывідуальна-выхаваўчую работу пры іспецыі па справах непаўналетніх. Цэнтральнага аддзела ўнутраных спраў, дзе на ўлік састаюць 43 «цяжкіх» падлеткаў і 38 сем'яў, дзе справы з выхаваннем дзяцей абстаюць не зусім добра, а то нават і дрэнна.

Кожны дзень, сумесна з добраахвотнай народнай дзружынай, па графіку чатыры чалавекі са спецдзружыны выходзяць на дзякуюства па ахове грамадскага парадку і адначасова наведваюць сваіх падшэфных.

Пры камітэце камсамола спецдзружына камітэт камсамола ў першую чаргу выходзіць з прычыну добраахвотнасці. У гэтай справе, як і ўдзельна, важна, каб кожны член дзружыны браўся за справу з душой, з цікавасцю, праціўся паўцям вядзін адначасна і адначасна вядзе аб дзеях з такімі адчужанымі, ведае матывы паводзяч падлетка. Кожны з іх патрабуе асаблівага, індывідуальнага падыходу. Правільна вызначыць меры ўздзеяння — вызначыць важна, ад гэтага залежыць поспех у рабоце. Камі-

тэт камсамола сумесна з кафедрамі педагогікі і псіхалогіі, пры дапамозе работнікаў іспецыі па справах непаўналетніх перыядычна арганізуе вучэбу членаў спецдзружыны так, каб яны атрымлівалі дастатковы тэарэтычны веды, аналізавалі педагагічнымі навукамі, неабходнымі ў рабоце менавіта з «цяжкімі» падлеткамі. Многія члены спецдзружыны — студэнты Тамара Жаваранкава, Яўген Кавалёў, Анатоль Бондараў, Павел Страйцель, Аляксандр Дзегцяроў і інш., якія зарэкамендавалі сябе добрымі, умелымі выхавальцамі, залічаны пазаштатнымі супрацоўнікамі іспецыі па справах непаўналетніх. Ім даручаецца самая адказная работа.

Формы індывідуальна-выхаваўчай работы з педагогічна запущанымі дзецьмі шырока і разнастайныя. Вывучэнне ўмоў жыцця, абстаноўкі ў сем'і, веданне яе выхаваўчага ўздзеяння на падлетка — гэта першы крок у рабоце. Далей вывучаюцца схільнасці, захвалены падлетка. І, нарэшце, вызначаюцца тыя ці іншыя меры выхаваўчага ўздзеяння. Гэта і прафілактычны гутаркі, і ўцягненне ў гуртковую работу, і арганізацыя вольнага часу, кантроль і дапамога ў выкананні хатніх заданняў, наведванне бацькоўскіх сходаў, саветаў прафілактыкі ў школе. З-пад кантролю членаў спецдзружыны не выпадаюць і масавыя зборышчы падлеткаў, танцавальныя пляцоўкі, рынкі, пінгвіны бары.

Прыядушы некалькі прыкладаў. Сяргей Сапег, вучань шостага класа сярэдняй школы № 26 Гомеля бадзёўся, уцякаў з дому, абрадаў падвала. З ім пачаў працаваць студэнт ўніверсітэта, пазаштатны супрацоўнік іспецыі па справах непаўналетніх Леанід Міхеев. Леанід арабіў усё магчымае для таго, каб уцягнуць у жыццё падлетка, знайсці ў ім схільнасці да той ці іншай справы. У выніку Сяргей заняўся радыёсправай, пачаў наведваць гурток. Змяніліся яго наводзіны, адносіны да вучоўны. Падлетак выправіўся, яго знялі з ўліку ў міліцыі.

Уладзімір Кірыленка, вучань сёмага класа сярэдняй школы № 8 Гомеля, выйшаў з-пад кантролю маці, краў, не хадаў у школу. За ім замацавалі сту-

дэнтку Ларысу Кажушкіну. І дзкуючы гэтай дзкуючы, падлетак выправіўся, стаў добра вучыцца. Ужо вырашаецца пытанне аб зняцці яго з ўліку ў дзкуючы пачатку ўліку.

У 1979—1980 навучальным годзе знята з ўліку ў міліцыі 12 падлеткаў, над якімі стэставалі студэнты нашага ўніверсітэта.

Вялікую ўвагу спецдзружына ўдзяляе прафілактыцы правапарушэнняў і злачынстваў. У 1980 годзе ў параўнанні з 1979 годам у падшэфным мірарабне значнасць сярод непаўналетніх знізілася наваліваўну. А за першае паўгоддзе 1981 года быў толькі адзін выпадак злачынства.

Але мы не застаюваемся, разумеам, што камітэту камсамола, іспецыі па справах непаўналетніх прадстаць многае зрабіць, каб індывідуальна-выхаваўчая работа сярод падлеткаў была ўзята на новы, больш якасны ўзровень, давала найбольшы эфект, дапамагала ў далейшым кожнаму падлетку заняць дастойнае месца ў радах будаўніцкай камунізму.

Пасля таго, як той ці іншы падлетак зняты з ўліку ў міліцыі, члены спецдзружыны не губляюць сувязі з ім, дзкуючы яго далейшым лёсам, пры неабходнасці аказваюць практычную дапамогу пры выбары жыццёвага шляху.

У. КАНАНЦОУ,  
намеснік сакратара камітэта камсамола па ідэалагічнай рабоце.

### Кнігі нашых землякоў

НА ПАЛІЦАХ кнігарняў з'явіўся твор вядомага савецкага індолога Галіны Васільевы Слэсюк «Штаты Індыя». Гэта не першая буйная работа доктара геаграфічных навук, таленавітай выхаванкі М. М. Каласоўскага і В. В. Пакшышэўскага, а зараз адабываўчы сусветную вядомасць выдатнай даследчыцы Паўднёва-Азіяцкага субкантынента. Яе першы належыць шмат прац па геаграфіі і эканоміцы Індыі, а таксама ў галіне тэорыі і метадалогіі эканамічнай і сацыяльнай геаграфіі. Ураджэнка Беларусі, Г. В. Слэсюк карыстаецца заслужаным аўтарытэтам у навуковых колах дзружалюбнай Індыі, дзяляючы, якую яна шмат разоў наведвала, па якой нявала падарожнічала і якую добра ведае.

Новая кніга Г. В. Слэсюк разлічана на географу, ака-

### Справадзачы і выбары ў прафсаюзных ЗАЛОГ ПОСПЕХУ—У АКТЫЎНАСЦІ

Усе студэнты аказанічнага факультэта з'яўляюцца членамі прафсаюза. У гэтай арганізацыі яны прыходзяць своеасабытую школу камунізму, развіваюць свае арганізатарскія здольнасці.

Справадзачна-выбарная прафсаюзная канферэнцыя, якая прайшла на гэтым тыдні на факультэце, сабрала вялікую колькасць студэнтаў. Са справадзачным дакладам выступіў старшыня прафбюро Аляксандр Трушкоў.

Дамадчык адзначыў, што ўся дзейнасць была накіравана на выкананне гістарычных рашэнняў партыі, павышэнне якасці падрыхтоўкі маладых спецыялістаў, іх камуністычнае выхаванне. Шмат было зроблена па паліяванні наведвання студэнтамі заняткаў. З гэтай мэтай рэгулярна праводзіліся рэйдавыя правярні. Прафбюро сумесна з дэканатам прыняло паставу, накіраваную на павышэнне паспяховасці і наведвання заняткаў студэнтамі.

Прафбюро актыўна ўдзельнічала ў арганізацыі і правядзенні на факультэце самых разнастайных мерапрыемстваў. Гэта фарміраванне студэнцкіх атрадаў і будаўніцтва інтэрната ў Валатаве, «Дні эканаміста» і конкурсы мастацкай самадзейнасці, клопаты аб куль-

турнай адпачынку студэнтаў моладзі і многае іншае.

Добра наладжана работа жыллёва-бытавога сентара. Пастаянна ўдасканальваюцца рэйдавыя правярні ў студэнцкіх інтэрнатах. Шмат увагі ўдзяляецца ўмацаванню здароўя студэнтаў. У прыватнасці, за 1981 год больш ста выхаванцаў факультэта адпачылі ў санаторыях-прафілаторыях і ўніверсітэта і краіны.

Дамадчык адзначыў добрую работу членаў прафбюро Наталлі Хербінай, Чэслава Каламычнай, Ірыны Мураўчэкай.

У абмеркаванні справадзачнага даклада прыняла ўдзел прафбюро гр. 0-52 Валыціца Чмель, члены прафбюро Валыціца Маскаль, Наталлі Хербінай, намеснік сакратара камітэта камсамола Васіль Кароткі, старшыня прафбюро выкладчыка Н. В. Волкава, дэкан факультэта І. П. Трафімаў. Выступіўшы ў спрэчках далі станоўчую аднадушную дзейнасць прафбюро. Разам з тым указана на паспяховасць прафбюро асобных акадэмічных груп.

На справадзачна-выбарным сходзе выбраны новы састаў прафбюро. Яе старшынёй выбрана А. Трушкоў.

Н. НОВІКАВА,  
служачка аддзела друку факультэта грамадскіх прафесій.

### ЦІКАВАЕ ДАСЛЕДАВАННЕ АБ ЦІКАВАЙ КРАІНЕ

намістаў, історыкаў, выкладчыкаў і ўсіх чытачоў, якіх цікавіць дзіўная і шматлікая краіна. Гэта, усвоўле, навукова праца вызначаецца захваленнасцю апаздання, даступнасцю, цікавым звесткам і прыкладамі. У кнізе шмат карт, малюнкаў і ілюстрацый ілюстрацыйнага матэрыялу, што дазваляе карыстацца ім нават маладым чытачам і аматарам займаўнага чытанія аб эпізатычных кутках свету. Так, з кнігі можна даведацца аб вырощанні ў штале Хімачал Прадэш каштоўных сартуў бульбы і... пампійнаў, аб знясьліваючай сыякоце і... змовных маразах штата Уттар Прадэш, аб новабудуўных Кералы, Орысы і Малд'я Прадэш. Заключана і з публічным разуменнем піша аўтар аб пакутах і беднасці народаў шматнацыянальнай ін-

дзі, краіны кантрастаў, якой засталася ў спадчыну ад каланіяльнага панавання шматукладнага гаспадарка. З захваленнем і дэбратычнасцю гаворыцца аб поспехах у развіцці эканомікі старажытнай і маладой дзяржавы. Новая праца Г. В. Слэсюк — не мастацкі твор і не нарыс вядоўніка. Яна вызначаецца пільнасцю, дакладнасцю і глыбінёй даследавання, але ад гэтай дасканаласці кніга толькі выгадвае, а той, хто яе набудзе, безумоўна, не пашкадуе, працягваючы цікавы расказ аб цікавай краіне.

\*) Слэсюк Г. В. Штаты Індыі. Природа. Населення. Хозяйство. Города — М.: Мысль, 1981. — 368 с., табл., карты. — В пер.: 1 р. 60 к.

Уд. ПАШУК,  
навуковы сакратар Гомельскага аддзела Геаграфічнага таварыства БССР, прарадзейны член Геаграфічнага таварыства СССР.



# АГРАБІЯСТАНЦЫ — 20 ГАДОЎ

У 1961 годзе Гомельскаму педагагічнаму інстытуту імя В. П. Чкалава быў выдзелены зямельны ўчастак плошчай 14 га на ўрочышчы Старыя Чонкі. Я таму быў яшчэ студэнтам 4-га курса хіміка-біялагічнага факультэта. Першымі адправіліся на ўчастак чацвёртакурснікі на чале з М. І. Дамітрыевай. Рабілі абрэзу і чыстку старога сада, закладвалі агарод і метадычны ўчастак. Нізкай тэхнік у нас не было, усе работы выконвалі рэйдзіўамі. Але працавалі мы з вялікім энтузіязмам, бо ведалі: робім вельмі важную і патрэбную справу.

На наступны год ўчастак назвалі «аграбіястанцыяй», а мяне, ужо выпускніка педінстытута, прызначылі яе першым загадчыкам.

Работу даводзілася пачынаць, як кажуць, на пустым месцы, з нуля. Прыняў на працу двух вяртаўнікоў і трактарыста, якія «па сумяшчальніцтву» выконвалі і іншыя неадкладныя работы.

Каб правесці першае асенняе сурыва, даводзілася працець трактар у суседнім калгасе. Сваё тэхніку мы павінны былі атрымаць толькі к канцу года. Трэба было рыхтавацца і да наступнай вясны: добра ўгноіць глебу. Удавай з шаферам мы ездзілі на кан завод у Прудок і прывозілі

ўгнаенні на аграбіястанцыю. За зіму ўблы нарыхтавана значная частка арганічных і мінеральных ўгнаенняў.

Праз некаторы час мы атрымалі даўгачаканую тэхніку — трактар

тэхнікі інстытут сродкаў не выдаў. Даводзілася самім шукаць выйсце з цяжкага становішча. Вялікую дапамогу ў нашай рабоце і карыснай парадаў, і справаў аказвалі дацэнт У. П. Харахоў і дэкан факультэта П. П. Грыгор'еў.

А налі наступіў час палывой практыкі студэнтаў-біёлагаў, таксама не абышлося без цяжкасцей. Трэба было наладзіць іх быт, харчаванне. На станцыі пабудавалі навес, які потым служыў і сталавай, і аўдыторыяй для заняткаў студэнтаў. Іншых памяшканняў у той час не было. Будаванства каменнага будынка было закончана да восені.

Надходзіў час уборкі вырашчанага ўрадкаў — толькі пад зернебабовымі было занята 8 га. Былі набыты старыя малацілкі і веалкі. Да пачатку жніва аграгаты мы адрамантавалі сваімі сіламі. Уборка ўрадкаў прайшла паспяхова.

Крыху пазней, у верасні, мы разбілі і пасадзілі сад.

Такім было станаўленне аграбіялагічнай станцыі, якая стала цяпер важным вучэбным падраздзяленнем біялагічнага факультэта.

Л. ТУРКО,  
першы загадчык аграбіястанцыі  
«Старыя Чонкі».



На аграбіялагічнай станцыі — выдатныя ўмовы для даследаванняў. На адмык: студэнтка 4-га курса біяфака Л. Мішчына праводзіць вызначэнне транспірацыі бульбы. Фота У. Чысціна.

## ТАКІМ БЫЎ ПАЧАТАК

АВ ЦЯЖКАСЦЯХ, ПЕРШЫХ УДАЧАХ НА ПАЧАТКУ СТВАРЭННЯ АГРАБІЯЛАГІЧНАЙ СТАНЦЫІ УСПАМІНАЕ ЯЕ ПЕРШЫ ЗАГАДЧЫК Л. В. ТУРКО.

ДТ-20. Кавешне, на ім цяжка было зрабіць усё, што намячалася па плане — трактар маламоцны, ды яшчэ без прычэпных прыладаў. Таму калі надыйшла вясна і трэба было ў апытальныя тэрміны ўзараць зямлю і засеяць ўчастак, аноў звярнуліся за дапамогай у суседні калгас. На арэнду

## ПРЫРОДНАЯ ЛАБАРАТОРЫЯ

Я не ўспомню выпадка, калі б пры сустрэчы з выпускнікамі біялагічнага факультэта апошніх дваццаці гадоў не заходзіла размова аб ролі практык на біялагічнай станцыі «Старыя Чонкі». Тут студэнты замацоўваюць і паглыбляюць тэарэтычныя веды, набываюць ва аўдыторыях, атрымліваюць навыкі назірання за біялагічнымі аб'ектамі, збору і сістэматызацыі вучэбнага і навуковага матэрыялу, па вядзенню прышкольнага ўчастка, робяць першыя крокі ў свет навуковых даследаванняў. Зразумела, што такія водгукі былых студэнтаў — гэта прамое сведчанне значнасці біялагічнай станцыі як вучэбнага падраздзялення ўніверсітэта.

Пачатак такім практыкам на біялагічнай станцыі «Старыя Чонкі» быў пакладзены дваццаці гадоў назад, калі рашэннем аблвыканкома ад 31 жніўня 1961 года ў дзевяці кіламетрах на поўдзень ад Гомеля ў малюўнічым месцы паблізу ракі Сож быў выдзелены зямельны ўчастак. Мэтай арганізацыі такой станцыі было забеспячэнне ў поўным аб'ёме правядзення вучэбна-палывой практыкі. Месца аказалася ідэальным: радкаснае спалучэнне размешчаных побач ляснога, палывога, багнавага і лугавога фітацэнозу, а таксама рака Сож. Для зааглаў — мноства прадстаўнікоў жывёльнага свету, якія адносяцца да беспазнавакага і пазнавакавага тыпаў.

На сучасным этапе развіцця галоўнымі задачамі біялагічнай станцыі з'яўляюцца, па-першае, садзейнічанне развіццю навуковых даследаванняў па актуальных напрамках сучаснай біялогіі.

Матэрыяльна-тэхнічная база практык пачала стварацца адразу ж пасля выдзялення ўчастка. Аднак найбольшы раз-

віццё яна атрымала ў апошнія восем гадоў і асабліва за дзесяцігодку. За гэты перыяд пабудавана шэсць домкаў для студэнтаў, выкладчыкаў і абслугоўваючага персаналу. Набыты новыя палаткі, якія служыць дадатковым жыллём улетку. Пабудавана таксама складскае памяшканне, дзе захоўваецца насенне. Наладжваецца быт: узводзіцца лазня, вадоў станцыі забяспечваецца з арцэзіянскай шчыльна, абсталявана зала сталавай, на кухні ўстаноўлена электрычная пліта, ёсць тры халадзільнікі, два электрапылільнікі бесперапыннага дзеяння, якія забяспечваюць станцыю гатаванай вадоў. Усё гэта дазволіла стварыць добрыя ўмовы для тых, хто прыязджае сюды працаваць. Акрамя гэтага, абсталяваны вучэбны клас.

Ёсць у нас і свой парнік, дзе мы вырошчваем расадку кветак і некаторых гароднінных культур. На тэрыторыі станцыі пасаджана 510 дрэў, разбіты кветкавыя клумбы. Мы маем магчымасць поўнасна забяспечыць вучэбны працэс біялагічнага факультэта.

Упершыню біялагічная станцыя актывізавала работу па развіццю навуковых даследаванняў. Створана лабараторыя, у якой ёсць прасцейшыя прыборы і абсталяванне для правядзення палывых даследаванняў. Пачата работа з калекцыяй аднагадовых лубінаў. Ужо атрыманы шэраг ліній, якія далі пачатак новым перспектыўным сартам лубіны.

У дзясціят піягоддзі мы працавалі па плане дагавора аб творчым супрацоўніцтве з аддзелам зернебабовых культур

Усесаюзнага інстытута раслінаводства. Па ініцыятыве станцыі сумесна з упраўленнем сельскай гаспадаркі аблвыканкома і даследчымі станцыямі праведзена навукова-вытворчая канферэнцыя «Лубін і прыблізнае жыццё ў Гомельскай вобласці». Аўтар гэтых радкоў, у прыватнасці, распрацаваў адзін з раздзелаў рэкамендацый па тэхналогіі вырошчвання лубіны, які быў адобраны на гэтай канферэнцыі. Сумесна з галоўным аграномом вобласці распрацаваны рэкамендацыі па барацьбе з віруснымі хваробамі на кармавым лубіне.

Прайшла і навуковая канферэнцыя студэнтаў па выніках навуковых даследаванняў на біялагічнай станцыі.

Вялікую вучэбную і навукова-даследчую работу на станцыі праводзяць дацэнты В. А. Хількевіч, Л. М. Салегін, Н. В. Шалухін, Н. С. Кісялёва, асістэнт П. І. Маркелава, Л. М. Алмава, Л. М. Церлюкевіч, заалагі дацэнт Л. П. Моладова, асістэнт В. І. Талкачоў, А. Д. Ціханскі і іншыя. Яны забяспечваюць не толькі вучэбны працэс у час вучэбна-палывой практыкі, але і з'яўляюцца кіраўнікамі курсавых і дыпломных работ студэнтаў дзённага і завочнага аддзяленняў.

І, зразумела, нельга ўявіць сабе вучэбна-палывую практыку без яркай, малюўнічай, шматколернай прыроды, без гумару і вяселья, якія так уласцівы малодасці. Да таго ж студэнты ў час практыкі аказваюць вялікую дапамогу станцыі ў доглядзе за пасевамі.

Работа па добраўпарадкаванню станцыі яшчэ прадстаіць вялікая. Разам з развіццём ма-

тэрыяльна-тэхнічнай базы будзе развівацца і база для адпачынку, правядзення аздараўленчай работы. Тэрыторыя станцыі будзе раздзелена на тры зоны: жыллёвую, вучэбна-даследчую, спартыўна-аздараўленчую. Жыллёвая зона будзе ўяўляць сабой добра прыстасаваныя капітальныя памяшканні для студэнтаў, выкладчыкаў, абслугоўваючага персаналу. Памяшканні для студэнтаў, якія будуць знаходзіцца на аздараўленні, — студэнцкі санаторый і прафілакторый на сто чалавек, блок гаспадарчых пабудоў. Усяго гэта зона ў летні час зможа прыняць 400—450 чалавек.

Вучэбна-даследчая зона будзе мець вучэбны клас і лабараторыю, ўчастак зямлі з наступнымі вучэбна-даследчымі дзелянкамі: метадычнай, лекавых траў, сістэматычнай, натуральных траў, сеевых траў, для выканання курсавых і дыпломных работ, гародніннай, кветкавай, садовай.

Спартыўна-аздараўленчая зона будзе мець стадыён, футбольнае поле, бегавыя дарожкі, сектары для скачкоў і кідання, валеібольную, баскетбольную і тенісную пляцоўкі, лоджаную агульную, дэндрапарк.

Такі, у агульных рысах, на працягу развіцця станцыі на працягу дзесяцігоддзя. Многае з плануемага ўжо зроблена: закладзены ўчастак лекавых траў і работы па яго расшырэнню будуць працягвацца, павялічыцца дзелянка пладова-ягадных культур на метадычным участку, расшыраецца ўчастак для навукова-даследчай работы студэнтаў.

У гонар дваццацігоддзя стан-

цы закладзена юбілейная алея, пачаты пасадкі дрэў у дэндрапарку.

Для работ на ўчастках набыты трактар. Ужо атрыманы дазвол на правядзенне практычных работ па будаўніцтву прафілакторыя.

Хачу адзначыць, што наша станцыя зможа прадставіць магчымасць працаваць і студэнтам іншых факультэтаў. Так, наядна пачала працаваць сейсмічная станцыя, абсталяваная высокаадукацыйнымі прыборамі. Таму свае навуковыя даследаванні тут змогуць праводзіць студэнты-геолагі.

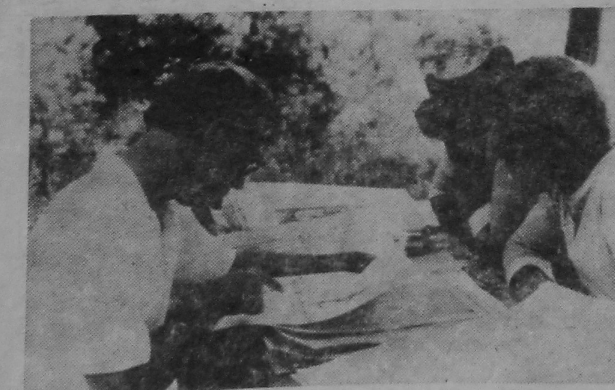
У будучым станцыя будзе нагадваць біялагічны сад у мініяцюры: да 120 відаў дрэў, кустарнікаў, травяністых раслін, якія ўжо ёсць, дабавяцца яшчэ каля 200.

Ёсць у нас і свае цяжкія і самае, бадай, вялікая — кадры. Гэта вельмі адчуваецца, а тлумачыцца тым, што станцыя размешчана на значнай адлегласці ад населеных пунктаў, і недасканаласці сістэмы аплатаў працы. Слабае яшчэ матэрыяльна-тэхнічнае забеспячэнне станцыі.

У стварэнні спартыўна-аздараўленчай базы, здавалася б, самым шчырным нашым памочнікам павінен быць факультэт фізічнага выхавання. Але гэтага какуль што не адчуваецца.

Спадыяюся, што гэты артыкул стане своеасаблівым штуршком для паскарэння ўсіх работ на станцыі, што ўсе, ад нас гэта залежыць, змогуць у поўнай меры апаніць перавагі, якія дае станцыя вучэбнаму працэсу, аздараўленню студэнтаў, а значыць і павышэнню іх працаздольнасці.

М. БАЙДА,  
дырэктар біялагічнай станцыі.



У час вучэбных практык пазнаёцца будучыя біёлагі і пачаюць тэмамі жыццёвай прыроды, замацоўваюцца атрыманыя на лекцыйных ведах.

На адмык: алена — дырэктарка біялагічнага факультэта дацэнт Л. М. Салегін са студэнтамі-практыкантамі (1972 г.); справа — вясце прамераў з гавяда ігушкі над кіраўніцтвам А. Д. Ціханскага з кафедры эвалюцыі і дарвінізму праводзіць студэнтка біяфака Л. Гапончык, Л. Вандарэнка, Г. Захірава, Л. Смысова, В. Караткевіч і С. Чымак (1978 г.).





# СТАЛАСЦЬ СТУДЭНЦКАГА АНСАМБЛЯ



НА ЗДЫМКУ: удзельнікі ВІА «Радзімічы».

Фота У. Чысціка.

Бадай, не знойдзецца ў нашым універсітэце студэнта (не ўлічваючы, канешне, першакурсніка), які не быў бы знаёмы з творчасцю вальсальна-інструментальнага ансамбля ГДУ «Радзімічы». Без яго выступлення не абходзіцца ўрачыстыя вечары, прысвечаныя знамянальным датам, ці прастаны вечары адпачынку студэнцкай моладзі ва ўніверсітэце. Выдатна ведаюць ансамбль і ў горадзе Гомелі, і ў мясцавай вобласці. Бо «Радзімічы» пастаянна выязджаюць з канцэртамі і на прадпрыемствы, і да працаўнікоў вёскі. Ва ўніверсітэцкім клубе «Маладосць» вядуць на сцяне карта Гомельскай вобласці. Уся яна — у чырвоных флажках. Іні ўдзельнікі ансамбля абавязваюць месцы, дзе пабывалі са сваімі канцэртамі.

Сёння ВІА «Радзімічы» спаўняецца 10 гадоў. За гэты час мяняўся састаў ансамбля, былі пошукі і знаходкі рэпертуару, адточваліся майстэрства і добрае пачуццё незадаволенасці дасягнутым.

А пачыналася ўсё з вялікага энтузіязму першых удзельнікаў ансамбля: студэнтаў гісторыка-філалагічнага факультэта, факультэта фізвыхавання Леаніда Каханчыка (ён быў ініцыятарам стварэння «Радзімічаў»). Юрыя Шаршакова, Сяргея Бялоў, Пятра Лукашэні, Івана Ваўна, Віктара Марчука, Міхаіла Каянкіна. Работы не выпадкова далі назву свайму калектыву — «Радзімічы».

Так называлася адно са старажытных плямён, што жыло на тэрыторыі цяперашняй Гомельскай вобласці. Гэтым як бы падкрэслівалася сувязь рэпертуару з фальклорам, беларускіх народных мастацтваў. Першыя песні, з якімі «Радзімічы» выйшлі на сцэну, і былі народныя: «Ох, і сяла, Ульяніца лянок», «Ой, рэчанька...» і іншы.

Першае выступленне адбылося на ўніверсітэцкай сцэне ў 1971 годзе. Тут праходзіў гарадскі конкурс палітычнай песні. З'яўленне новага калектыву, першага студэнцкага ансамбля ў вобласці і рэспубліцы, было прынята гледачамі і журы вельмі цёпла і прыхільна. Работам была ўручана Ганаровая грамата абкома камсамола. Паспех акрыліў. Працягвалася карпатлівая работа: пасля заняткаў доўгія рэпетыцыі, спрэчкі і зноў пошук сваёй індывідуальнасці, свайго творчага крэда.

У 1972 годзе ВІА «Радзімічы» запрашаюць прыняць удзел ва ўніверсіядзе, што праходзіла ў г. Харкаве. Гэта быў першы выхад работ за межы вобласці, рэспублікі. І як узнагарода за выдатнае выступ-

ленне — званне дыпламантаў. Як і раней, асноўным напрамкам у рэпертуары заставаліся беларускія народныя песні. Леанід Каханчык, кіраўнік ансамбля, сам рабіў аранжыроўкі песень, пісаў музыку на словы беларускіх кампазітараў. Цяпер ужо ні адзін вечар у ГДУ нельга было ўявіць без выступлення «Радзімічаў». Папулярнасць расла, а гэта, безумоўна, патрабавала далейшага ўдасканалвання майстэрства, новых песень, аранжыровак. І пошукі працягваліся.

Хутка пачынаецца канцэртная дзейнасць ансамбля па Гомельскай вобласці. Гарачымі апладысмантамі сустракалі яго ў Дамах культуры раённых цэнтраў, у высокых клубах ці проста на будаўнічых пляцоўцы і палевым стане. Па публіцы ЦК ЛКСМБ выязджалі работы з канцэртамі і на ўдарныя камсамольскія будоўлі Украіны, Малдавіі, а ў 1974 годзе ў саставе Усесаюзнага поезда дружбы наведвалі Чэхаславакію. Яны выступалі ў вышэйшых навучальных устаноўках братняй краіны, перад

працоўнымі, былі ў г. Чэка-Будзейовіца, дзе потым працавалі студэнцкія будаўнічыя інтэрнацыянальныя атрады ГДУ.

Час ляціць непрыкметна. Закончана вучоба ў ГДУ, кожнага ўдзельніка ансамбля паклікала свая жыццёвая дарога. Хто з работ ішоў служыць у рады Савецкай Арміі, хто пачынаў самастойную працоўную дзейнасць. І вось на ўніверсітэцкай сцэне — развіталы канцэрт «Радзімічаў». Прайшоў ён, як кажучы, на адным дыханні: запамятаўся надойта гледачам і самім работам. Праўда, было ім крыху сумна ад таго, што даводзіцца развітвацца. Цяжка было ўявіць сабе без напружаных рэпетыцый, радасці сустрэчы з гледачом...

Але прызнаны калектыв працягваў сваё існаванне ўжо ў новым саставе. Эстафету прынялі студэнты малодшых курсаў. І зноў у такім жа паслепачы — новыя выступленні, новыя паездкі на фестываль дружбы ў Дняпрапятроўск, рэспубліканскі конкурс палітычнай песні, міжнародны конкурс палітычнай песні ў г. Ерэване, дзе ім

вышаў гонар прадставіць нашу рэспубліку.

Не змаглі жыць без свайго «дзедзічча» Міхаіл Каянкін, Сяргей Бялоў, Леанід Каханчык, калі адслужылі ў радах Савецкай Арміі і сталі працаваць ва ўніверсітэце. І ўжо тады майстэрства ўдзельнікаў ансамбля ўзьялося на яшчэ больш высокую ступень. Рэпертуар значна абагаціўся, стала больш дасканальным музыкальнае гучанне. ...Цяпер у саставе «Радзімічаў» — 11 чалавек, уключаючы і гукарэжысёраў. Выдучыя салісткі — студэнткі эканамічнага факультэта Люда Голуб, Оля Бакульманова, Тацяна Дзёмупкіна, Аня Надтачаева і Люда Антонава з матфана.

Іх мы запрасілі ў ансамбль пасля факультэцкіх конкурсаў «Ану, першакурснік!» — расказвае кіраўнік «Радзімічаў» Мікалай Казароз. Проста нельга было не прыкмеціць гэтых таленавітых сімпатычных дзяўчат. І наогул, такога роду конкурсы выдучылоў нямала здольнай моладзі, карпатлівай і шматдзённай праца з ямі дае добрыя вынікі. Так мы адшукалі і выдатнага гітарыста Вілю Рычкова з эканамічнага факультэта. Ён у нас вялікі энтузіяст. За час летніх канікулаў самастойна адрамантаваў усю нашу апаратуру. Вялікая заслуга ў паспяховых выступленнях і нашых канферансах Александра Дашкоўскага. Нельга не сказаць цёлых слоў у адрас нашых гукарэжысёраў Алега Дзёмідзенкі з эканамічнага і Леаніда Дзёмідзенкі з фізічнага факультэтаў. Без іх дапамогі наўрад ці мы змаглі б даваць канцэрты. Справа ў тым, што апаратура наша даўно патрабуе замены. За дапамогай не раз звярталіся і ў абком камсамола, але пытанне гэта ніяк не вырашаецца станюча. Вось і прыходзіцца спадзявацца толькі на пуда, што апаратура не падвядзе ў самы адказны момант (часта ж прымаем удзел у конкурсах), ды на залатыя рукі нашых апэратараў Алега і Леаніда.

Дзесяць гадоў... Такі шлях ВІА «Радзімічы». Многае дасягнута, многае яшчэ ў работ наперадзе. Пошукі новых песень, новых аранжыровак. У гэтым калектыву дапамогуць і песняы сяброўскія творчыя сувязі са студэнцкім вальсальна-інструментальным ансамблем «Дняпрэне» Дняпрапятроўскага дзяржаўнага ўніверсітэта, паездкі з канцэртамі ў братняы рэспублікі, новыя маладыя таленты, якія будуць пашаўняць калектыву.

...Гасне ў зале святло, палымаяцца заслона і са сцэны гучаць песні — народныя, лірычныя, сучасныя. Зноў адбываецца сустрэча з любімым ансамблем.

Т. ДУВЯК.

## У ЗАПІСНУЮ КНІЖКУ

Ни искусство, ни мудрость не могут быть достигнуты, если им не учиться. (Демократ).

Наш разум по природе своей наделен неутомимой жаждой познать истину. (Цицерон).

Какое чудо природы — человек! Как благороден разумом! (Уильям Шекспир).

...Нашы знания никогда не могут иметь конца именно потому, что предмет познания бесконечен. (Паскаль).

То, что мы знаем, — ограничено, а то, чего мы не знаем, — бесконечно. (Пьер Лавуазье).

Трудных наук нет, есть только трудные изложения. (А. И. Герцен).

Невежество делает человека равнодушным к миру, а равнодушие растет медленно, но необратимо... (К. Паустовский).

...Ум заключается не только в знании, но и в умении прилагать знания на деле. (Аристотель).

Тысячи путей ведут к заблуждению; к истине — только один. (Жан Жак Руссо).

Чем шире, глубже задачи науки, тем обильнее практические плоды её исследования. (А. М. Горький).

## ВЯСЁЛЫ ПЕРАПЫНАК ПРА ВАШ НАСТРОЙ

Звярніце ўвагу на ваш настрой. Калі ён ёсць, то бывае добрым або дрэнным.

Калі ён добры, вучыцца зусім не хочацца. Хочацца жартаваць і смяяцца, сьпяваць, нарэшце, дыхаць свежым паветрам. Так да таго часу, пакуль настрой не сапусецца.

А калі ён дрэнны, вучыцца не хочацца зусім. Хочацца пабыць аднаму, падумаць, потым

паскардзіцца каму-небудзь на свае нягоды, падыяліцца з ім.

Калі ж настрою няма зусім, хочацца займацца абы-чым, толькі не вучыцца. Завыцца, нішто не браць пад увагу, ні з кім не размаўляць...

Але такі душэўны стан зноў хутка можа змяніць добры настрой. Гэта залежыць ад вас саміх...



АСЕНІНА МАТЫШ.

Фота У. Чысціка.

«Гомельскі ўніверсітэт» — орган парткома, рэктарата, мескома, камітэта ЛКСМБ і профкома Гомельскага дзяржаўнага ўніверсітэта (на беларускай мове), Гомельская фабрыка «Палесдруж» Дзяржкамітэта БССР па справах выдавецтваў, паліграфіі і кніжнага гандлю, Гомель, Савецкая, 1. Аб'ём — 2 друк. аркуш. Тыраж 2000 экз. Наш адрас: вул. Савецкая, 104, п. 3-11, т. 56-16-52.

Рэдактар Ул. БАЛОГА.